



ecoMOBIEL

UW MAGAZINE OVER PASSIEVOL RIJDEN MET ELEKTRISCHE, HYBRIDE EN ALLE ANDERE ECO-VOERTUIGEN 28

New Range Rover



**SUV wereldleider:
het verhaal in een nieuw hoofdstuk**



**ECO MOBIEL
MARKTOVERZICHT
2022
Pg 10**



**NIEUWE MÉGANE
E-TECH ELECTRIC
Pg 30**



**LEXUS NX350h
EN 450h+
Pg 70**





Polestar 2

—
Maximale ervaring
Minimale impact

100% elektrisch



Nu leverbaar
polestar.com

Je krijgt
wat je geeft.

LIEVE MICHIELS
BOSS LADY CUT, PASTE & PAINT
AWESOME HAIRDRESSING - GENT





Belgische brillencollectie met een inspirerende boodschap.

ONTDEK DE VERHALEN VAN LIEVE EN ANDERE STERKE VROUWEN
WWW.WOLFIN-EYEWEAR.BE





ŠKODA
SIMPLY CLEVER

JE ŠKODA ENYAQ iV BEDRIJFSWAGEN



Goedgekeurd door je Chief Holiday Officers

De auto van je werk, dat is vooral ook je gezinswagen. Je wilt dus zeker voldoende comfort voor een familietrip naar de sneeuw. Gelukkig is er nu de **ŠKODA ENYAQ iV**, dé **100% elektrische SUV**, met een groot rijbereik tot **520 km**.

**ONTDEK ONZE
SALONDEALS**

Milieu-informatie (K.B. 19/03/2004): www.skoda.be. Contacteer je concessiehouder voor alle informatie over de fiscaliteit van je voertuig. Adverteerder /VU: D'Ieteren Automotive NV, ŠKODA import, Maliestraat 50, 1050 Elsene - KBO BE 0466.909.993.



15,6 – 18,6 KWH/100 KM (WLTP)



08-EV BELGIUM - COLUMN 10-HET ECO MOBIEL MARKTOVERZICHT 2022 24-TEST: KIA EV6 77,5 KWH GT LINE 26-OPEL MANTA GSE ELEKTROMOD 28-TEST: JEEP WRANGLER 4XE 30-NIEUWE MÉGANEE-TECH ELECTRIC 35-NIEUWE JEEP® GRAND CHEROKEE 37-ÉLECTRIC DAY CITROËN: TEST AMI, È-BERLINGO EN È-SPACETOUREUR 40-NIEUWE GIDS BRANDSTOFWIJZER.BE HELPT BIJ DE KEUZE VAN EEN NIEUWE WAGEN 42-KLIMAATNEUTRALE MOBILITEIT DANKZIJ KOOLSTOFVRIJE TOELEVERINGSKETENS 46-TEST: MERCEDES EQS 580 4 MATIC AMG LINE 48-KIA ENGAGEERT ZICH OM UIT TE GROEIEN TOT EEN LEVERANCIER VAN DUURZAME MOBILITEITSOPLOSSINGEN EN ONTHULT TRAJECT OM KOOLSTOFNEUTRAAL TE WORDEN TEGEN 2045 52-NEW RANGE ROVER 56-COLUMN GAS.BE 60-PROJECT VERHELST GROUP OOSTENDE 64-VOLVO CARS START PRODUCTIE NIEUWE C40 RECHARGE IN GENT 66-TEST: OPEL GRANDLAND HYBRID4 70-TEST: LEXUS NX350h EN 450h+ 73-TEST: TOYOTA YARIS CROSS HYBRID

JAARGANG 8, JANUARI 2022, NUMMER 28 | Eco Mobiel Magazine is voor alle personen met interesse in elektrische, hybride of andere niet-benzine & diesel aangedreven voertuigen | OPLAGE: 26.000 ex (waarvan 35% FR) | FREQUENTIE: driemaandelijks | WEB: www.eco-mobiel.be | HOOFDREDACTEUR: Erik De Ridder – e-mail: edr@eventbox.be | REDACTIE: Jacques Legros, Wim Vander Haegen, Filip Dewulf, Dominique Sergant, Pieterjan Bogaert, Joram Van Acker, Jochen Scheire | VERANTWOORDELIJKE UITGEVER: Erik De Ridder, Event & Expo Belgium - Atomveldstraat 8 bus 6 9450 Denderhoutem | ART DIRECTOR: Bert Wagemans | Ine Vanbesien – tel.: 0472 90 06 17, e-mail: iv@exclusief.be, | SECRETARIAAT & TRAFFIC ADVERTENTIES: Hilde De Ridder – tel.: 09 228 22 84, email: hilde@hdr.be | COPYRIGHT: Niets uit deze uitgave mag worden overgenomen, vermenigvuldigd of gekopieerd zonder uitdrukkelijke toestemming van de uitgever. | ABONNEMENT: Verzendingskosten (50 euro/jaar) te bestellen via Hilde De Ridder – e-mail: hilde@hdr.be



EV BELGIUM - COLUMN: EEN BEETJE ACHTERGROND BIJ DE AFTREKBAARHEID

Op 10 november 2021 dit jaar werd het wetsontwerp van minister Van Peteghem goedgekeurd dat moet zorgen voor een drastische vergroening van onze mobiliteit. Wat de grote lijnen uit dit wetsontwerp zijn kon u reeds lezen in Eco-mobiel 26. Heel kort samengevat komt het erop neer dat bedrijfswagens met een verbrandingsmotor vanaf 2023 fiscaal een stuk minder interessant zullen worden. In 2028 zullen deze wagens fiscaal niet meer aftrekbaar zijn. Elektrische wagens zullen daarentegen meer gestimuleerd worden en in 2026 100% aftrekbaar zijn, waarschijnlijk als enige zero emissie optie. Ook zijn er sinds september 2021 fiscale steunmaatregelen voor de installatie van een laadpaal. Deze maatregelen zullen jaarlijks worden afgebouwd om de snelle uitrol te stimuleren.

TEKST: JOCHEN SCHEIRE



EV Belgium is de federatie van de elektrische mobiliteit in België. EV Belgium accelereert de uitrol van zero emissie mobiliteit door de leveranciers van producten en diensten in dit segment te verenigen met de gebruikers ervan.
<https://www.ev.be/> - <https://www.ev.be/fr>

Recent kwam de FOD financiën met een aantal verduidelijkingen betreffende de installatie van laadpunten en diensten met betrekking tot die laadpunten. Voor bedrijven is deze gedetailleerde informatie over onder meer de fiscale aftrek van deze installaties bijzonder belangrijk.

HET BTW-TARIEF VOOR ONDERNEMINGEN

De levering en plaatsing van een laadpunt of laadpaal is in principe onderworpen aan het normale BTW-tarief van 21 %. Dat is dus steeds het geval als je als bedrijf laadinfrastructuur plaatst in een bedrijfsgebouw, langs de openbare weg of op een private parking.

Een werkgever kan er ook voor opteren om een laadpaal te plaatsen in de woning van de werknemer, en in dat geval kan er wel een verlaagd BTW-tarief van toepassing zijn. Dit is omdat de levering en plaatsing van een laadpaal in dat geval wordt aanzien als een handeling die betrekking heeft op de eigenlijke woning waarvoor het verlaagd tarief van toepassing is. Hiervoor moet de laadpaal wel worden geïnstalleerd in de woning, aan de gevel van de woning of garage, of op het buitenterras. Als de laadpaal in de nabijheid, maar niet grenzend aan de woning wordt geïnstalleerd kan er niet worden genoten van het verlaagd BTW-tarief.

RECHT OP VERHOOGDE AFTREK VAN DE INVESTERING

Bedrijven die laadinfrastructuur plaatsen kunnen genieten van een verhoogde aftrek voor hun investering, maar hieraan zijn enkele voorwaarden gekoppeld. De laadinfrastructuur moet publiek toegankelijk zijn voor derden, bijvoorbeeld op parkeerterreinen van winkelcentra, supermarkten, winkels en kantoren. Dit moet zijn tijdens de openingsuren of tijdens specifiek bepaalde uren. Belangrijk is ook dat de laadpaal moet aangemeld zijn bij de FOD Financiën en bij eaf. eu waar de locatie en beschikbaarheid van de laadpaal moet gepubliceerd zijn. Voorts moet de laadinfrastructuur intelligent gestuurd zijn om zo de energiefactuur te verlagen.

Vanaf 1 september 2021 tot 31 december 2022 wordt de fiscale aftrek van de afschrijving gebracht op 200% voor afschrijvingen met betrekking tot investeringen in operationele en publiek toegankelijke laadstations. Vanaf 1 januari 2023 tot 31 december 2024 zal dit worden verminderd tot 150%.

De afschrijving van de infrastructuur gebeurt lineair over minstens vijf jaar. Aangezien de geschatte levensduur van deze infrastructuur

langer is dan vijf jaar, kan een termijn van tien jaar als een normale gebruiksduur voor een laadpaal worden in acht genomen.

WAT MET BIJKOMENDE KOSTEN?

Het kan zo zijn dat er voor de installatie van de laadinfrastructuur bijkomende kosten moeten worden gemaakt. We denken hierbij aan de plaatsing of verzwaring van een elektriciteitscabine, aanpassing van het bestaand elektriciteitsnetwerk, graafwerken, kosten voor consultancy en vergunningen, enz...

Ook deze kosten die moeten worden gemaakt om laadinfrastructuur te kunnen installeren, kunnen genieten van bovenstaande regels en voordelen. Een uitzondering hierop vormt de aanschaf en de plaatsing van een (thuis)batterij.

De toekenning zal gebeuren op basis van het belastbaar tijdperk waarin station gedurende het volledige jaar operationeel is, publiek toegankelijk is en is aangemeld bij de FOD Financiën.

Van zodra de onderneming ervoor kiest het laadstation niet meer open te stellen voor het publiek, kan deze geen aanspraak meer maken op de verhoogde aftrek voor dat belastbaar tijdperk.

Indien het laadstation in een later belastbaar tijdperk opnieuw publiek toegankelijk wordt, kan de onderneming terug aanspraak maken op de verhoogde aftrek op voorwaarde dat het laadstation gedurende het hele tijdperk publiek toegankelijk is.

PARTICULIERE LAADPALEN

Ook particulieren of werknemers kunnen genieten van een belastingvermindering voor laadpalen die geplaatst en betaald zijn tussen 1 september 2021 en 31 augustus 2024. Tot eind 2022 bedraagt deze 45%, in 2022 nog 30% en in 2024 nog 15%. Dit alweer om een snelle uitrol van laadpalen te stimuleren. De totale belastingvermindering bedraagt maximum 1500 Euro.

Ook hier zijn enkele voorwaarden verbonden aan de installatie en de infrastructuur. Net zoals bij ondernemingen moet het laadpunt bij particulieren intelligent kunnen aangestuurd worden, maar er zijn voor particulieren nog enkele voorwaarden om te kunnen genieten van de belastingvermindering.

Het laadstation mag enkel gebruik maken van groene stroom. Dit kan zijn door een 100% groene stroom contract bij een energieleve-

rancier, opwekking van de benodigde energie door middel van hernieuwbare bronnen (bv. zonnepanelen), of een combinatie van beide. De installatie moet tevens zijn gekeurd door een erkende keuringsinstallatie.

De belastingvermindering geldt voor de aankoop van een nieuw laadstation en de installatie ervan. Als de particulier het laadstation zelf installeert geldt het voordeel niet. De kosten die moeten worden gemaakt voor de verzwaring van één naar drie fasen en de kosten van de keuring mogen wel in rekening gebracht worden voor de belastingvermindering.

Tenslotte moet het laadstation worden geplaatst in, of in de onmiddellijke nabijheid van de woning. Er kan dus bv. geen belastingvermindering worden aangevraagd voor de installatie van een laadpaal in een tweede verblijf.

EV BELGIUM HEEFT NOG VRAGEN

Hoewel er steeds meer duidelijk wordt over de details van het wetsontwerp, blijft EV Belgium nog met enkele vragen zitten. Zo is het niet helemaal duidelijk hoe de facturen gaan gecontroleerd worden, maar ook hoe het publieke karakter van de laadinfrastructuur zal gecontroleerd worden. Ook is niet duidelijk met welke laadpassen er opgeladen moet worden bij de publieke infrastructuur.

EV Belgium is momenteel in volle bespreking met het kabinet om nog meer duidelijkheid te krijgen over verdere details van het wetsontwerp. EV Belgium zal als bij de gesprekken de belangen van de sector zo goed mogelijk verdedigen. Er kan worden verwacht dat er in de nabije toekomst nog meer duidelijkheid zal komen, en dat zowel over elektrische voertuigen als laadinfrastructuur. EV Belgium zal via Eco-mobiel, maar ook via de website www.ev.be en de facebookpagina van EV Belgium (www.facebook.com/EVBelgie) kort op de bal spelen en alle meest recente informatie delen. Bedrijven met interesse in meer verdieping rond elektrisch laden, kunnen lid worden van EV Belgium. EV Belgium brengt alle spelers op vlak van elektrisch rijden samen en vormt het grootste netwerk op vlak van elektrische mobiliteit in België. Meer info via www.EV.be

Verder kan je op de facebookpagina van de EV community, de grootste community ivm elektrisch rijden in België, ervaringen van andere elektrische rijders lezen, of je eigen ervaringen delen. De community op facebook vind je op www.facebook.com/groups/1754696144824900

HET ECO MOBIEL MARKTOVERZICHT 2022

U vraagt het u zeker af: nu de Brussels Motor show niet wordt georganiseerd, hoe kom ik aan een overzicht van de beschikbare eco-vriendelijke voertuigen beschikbaar in 2022?

Goed nieuws dan, want met het Eco-Mobiel jaaroverzicht wordt u duidelijk geïnformeerd omtrent alle mogelijke opties. In een overzichtelijke lijst, netjes opgedeeld per merk.

Succes met de keuze!!



MARKTOVERZICHT (ELEKTRISCH)

	Merk	Model	Vermogen kW	Vermogen PK	Batterijcapaciteit in kWh		Snellaadstekker	Rijbereik	Prijs vanaf
					Totaal	Bruikbaar			
1	Audi	E-tron 50 Quattro	230	315	71	64,7	CCS	336 km (WLTP)	71570
		E-tron 55 Quattro	300	411	95	86	CCS	436 km (WLTP)	84410
2		E-tron S Quattro	370	507	95	86	CCS	364 km (WLTP)	97150
3		E-tron Sportback 50 Quattro	230	315	71	64,7	CCS	347 km (WLTP)	73580
		E-tron Sportback 55 Quattro	300	411	95	86	CCS	446 km (WLTP)	86420
4		E-tron S Sportback Quattro	370	507	95	86	CCS	370 km (WLTP)	99160
5		Q4 35 E-tron	125	171	55	52	CCS	338 km (WLTP)	44400
		Q4 40 E-tron	150	206	82	77	CCS	516 km (WLTP)	50440
		Q4 45 E-tron quattro	195	267	82	77	CCS	486 km (WLTP)	54550
6	BMW	i3	125	171	42,2	37,9	CCS	260 km (NEDC)	40750
		i3s	135	185	42,2	37,9	CCS	260 km (NEDC)	44399
7		i4	250	340	84	81	CCS	590 km (WLTP)	60800
		i4 M50	400	544	84	81	CCS	520 km (WLTP)	75900
8		iX3	210	286	80	74	CCS	510 km (NEDC)	68500
9		iX xDrive 40	240	326	76	71	CCS	425 km (WLTP)	81200
		iX xDrive 50	385	523	111	105	CCS	631 km (WLTP)	102850
10		i7	n.m.	n.m.	n.m.	n.m.	n.m.	n.m.	n.m.
11	Citroen	Ami	6	8	5,5	n.m.	CCS	75 km (WLTP)	7290
12		Ë-Berlingo	100	136	50	45	CCS	280 km (WLTP)	38150
13		Ë-C4	100	136	50	45	CCS	350 km (WLTP)	35600
14		Ë-spacetourer 50	100	136	50	45	CCS	230 km (WLTP)	52490
		Ë-spacetourer 75	100	136	75	70	CCS	330 km (WLTP)	58490
	Cupra	Born 58 kWh	150	204	n.m.	58	CCS	340 km (WLTP)	43204
15	DS	DS 3 Crossback E-tense	100	136	50	n.m.	CCS	320 km (WLTP)	38400
16	Fiat	500e	87	118	42	37	CCS	321 km (WLTP)	31890
		500e 24 kWh	70	95	24	21	CCS	180 km (WLTP)	24990
17		500e Cabrio	87	118	42	37	CCS	303 km (WLTP)	30890
18		500e 3+1	87	118	42	37	CCS	314 km (WLTP)	33490
19		Ulysse	n.m.	n.m.	n.m.	n.m.	n.m.	n.m.	n.m.
20	Ford	Mustang Mach-E RWD (75,5 kWh)	190	258	75,5	68	CCS	450 km (WLTP)	49300
		Mustang Mach-E RWD (98,6 kWh)	210	285	98,7	88	CCS	600 km (WLTP)	57450
		Mustang Mach-E AWD (75,5 kWh)	190	258	75,5	68	CCS	420 km (WLTP)	56250
		Mustang Mach-E AWD (98,6 kWh)	248	337	98,7	88	CCS	540 km (WLTP)	65726
21		Mustang Mach E-GT	340	465	98,7	88	CCS	500 km (WLTP)	74300
22	Honda	e base	100	136	35,5	32	CCS	220 km (WLTP)	35330
		e advance	113	154	35,5	32	CCS	220 km (WLTP)	38630
23	Hyundai	IONIQ	100	136	40,4	38,2	CCS	311 km (WLTP)	37015
24		IONIQ 5 58 kWh	125	170	n.m.	58	CCS	384 km (WLTP)	43500
		IONIQ 5 73 kWh	160	217	n.m.	73	CCS	481 km (WLTP)	46500
		IONIQ 5 73 kWh 4x4	225	305	n.m.	73	CCS	460 km (WLTP)	54500
25		Kona 39,2 kWh	100	136	42	39,2	CCS	289 km (WLTP)	38999
		Kona 64 kWh	150	204	67,1	64	CCS	449 km (WLTP)	46499
26	Jaguar	I-Pace EV 400	294	400	90	84,7	CCS	470 km (WLTP)	80850
27	KIA	e-Soul 39,2 kWh	100	136	42	39,2	CCS	277 km (WLTP)	37490
		e-Soul 64 kWh	150	204	67,1	64	CCS	452 km (WLTP)	40590
28		e-Niro 39,2 kWh	100	136	42	39,2	CCS	289 km (WLTP)	39040
		e-Niro 64 kWh	150	204	67,1	64	CCS	455 km (WLTP)	42940

MARKTOVERZICHT (ELEKTRISCH)

	Merk	Model	Vermogen kW	Vermogen PK	Batterijcapaciteit in kWh		Snellaadstekker	Rijbereik	Prijs vanaf
					Totaal	Bruikbaar			
29		EV6	125	170	n.m.	58	CCS	394 km (WLTP)	43990
		EV6	168	229	n.m.	77,4	CCS	528 km (WLTP)	47990
		EV6	239	325	n.m.	77,4	CCS	506 km (WLTP)	53890
		EV6	429	584	n.m.	77,4	CCS	406 km (WLTP)	65990
30	Lexus	UX 300e	150	204	54,3	50	CHAdeMO	315 km (WLTP)	53100
31	Mazda	MX-30	107	145	35,5	32	CCS	200 km (WLTP)	33490
32	Mercedes	EQA 250	140	190	n.m.	66,5	CCS	424 km (WLTP)	49973
		EQA 300 4Matic	168	228	n.m.	66,5	CCS	430 km (WLTP)	55176
		EQA 350 4Matic	215	292	n.m.	66,5	CCS	430 km (WLTP)	58080
33		EQB 300 4Matic	168	228	n.m.	66,5	CCS	419 km (WLTP)	63041
		EQB 350 4Matic	215	292	n.m.	66,5	CCS	419 km (WLTP)	65945
34		EQC 400 4Matic	300	408	85	80	CCS	411 km (WLTP)	76835
35		EQE	tot 215	tot 292	n.m.	n.m.	CCS	660 km (WLTP)	n.m.
36		EQS 450+	245	333	n.m.	107,8	CCS	731 km (WLTP)	117854
		EQS 580 4Matic	385	523	n.m.	107,8	CCS	652 km (WLTP)	155606
37		eVito Tourer L	150	204	100	90	CCS	359 km (WLTP)	55540
		eVito Tourer XL	150	204	100	90	CCS	359 km (WLTP)	56195
38		EQV 300 L	150	204	100	90	CCS	355 km (WLTP)	77337
		EQV 300 XL	150	204	100	90	CCS	353 km (WLTP)	78135
39	MG	ZS EV Comfort Standard	130	178	n.m.	51	CCS	320 km (WLTP)	31985
		ZS EV Comfort Long Range	115	158	n.m.	72	CCS	440 km (WLTP)	35985
		ZS EV Luxury Standard	130	178	n.m.	51	CCS	320 km (WLTP)	34485
		ZS EV Luxury Long Range	115	158	n.m.	72	CCS	440 km (WLTP)	38485
40		Marvel R Luxury	132	181	70	64	CCS	402 km (WLTP)	45985
		Marvel R Performance	212	290	70	64	CCS	370 km (WLTP)	50485
41		MG5 Comfort Standard	130	178	n.m.	50,3	CCS	320 km (WLTP)	n.m.
		MG5 Comfort Long Range	115	158	n.m.	61,1	CCS	400 km (WLTP)	n.m.
		MG5 Luxury Standard	130	178	n.m.	50,3	CCS	320 km (WLTP)	n.m.
		MG5 Luxury Long Range	115	158	n.m.	61,1	CCS	400 km (WLTP)	n.m.
42	Mini	Cooper SE	135	184	32,6	28,9	CCS	232 km (WLTP)	33500
43	Nissan	Leaf	110	150	40	n.m.	CHAdeMO	270 km (WLTP)	35640
		Leaf e+	160	218	62	n.m.	CHAdeMO	385 km (WLTP)	42440
44		Ariya 63 kWh	160	218	65	63	CCS	360 km (WLTP)	n.m.
		Ariya e-4ORCE 63 kWh	205	279	65	63	CCS	360 km (WLTP)	n.m.
		Ariya 87 kWh	178	242	90	87	CCS	500 km (WLTP)	n.m.
		Ariya e-4ORCE 87 kWh	225	306	90	87	CCS	500 km (WLTP)	n.m.
		Ariya e-4ORCE 87 kWh Performance	290	394	90	87	CCS	500 km (WLTP)	n.m.
45	Opel	Corsa-e	100	136	50	n.m.	CCS	337 km (WLTP)	30495
46		Mokka-e	100	136	50	n.m.	CCS	324 km (WLTP)	36650
47		Zafira-e Life 50 kWh	100	136	50	n.m.	CCS	230 km (WLTP)	54118
		Zafira-e Life 75 kWh	100	136	75	n.m.	CCS	330 km (WLTP)	60118
48	Peugeot	e-208	100	136	50	n.m.	CCS	339 km (WLTP)	33450
49		e-2008	100	136	50	n.m.	CCS	310 km (WLTP)	37650
50		e-Traveller 50 kWh	100	136	50	n.m.	CCS	230 km (WLTP)	55140
		e-Traveller 75 kWh	100	136	75	n.m.	CCS	330 km (WLTP)	61140

MARKTOVERZICHT (ELEKTRISCH)

	Merk	Model	Vermogen kW	Vermogen PK	Batterijcapaciteit in kWh		Snellaadstekker	Rijbereik	Prijs vanaf
					Totaal	Bruikbaar			
51	Polestar	2	165	224	78	75	CCS	470 km (WLTP)	44900
52	Porsche	Taycan	300	408	79,2	71	CCS	335 km (WLTP)	86186
		Taycan 4s	390	530	79,2	71	CCS	407 km (WLTP)	110533
		Taycan Turbo	500	680	93,4	83,7	CCS	450 km (WLTP)	157844
53		Taycan GTS	440	598	93,4	83,7	CCS	370 km (WLTP)	134249
52		Taycan Turbo S	560	761	93,4	83,7	CCS	412 km (WLTP)	191724
54		Taycan 4 Cross Turismo	350	476	93,4	83,7	CCS	385 km (WLTP)	96870
		Taycan 4S Cross Turismo	420	571	93,4	83,7	CCS	370 km (WLTP)	115383
55		Taycan GTS Sport Turismo	440	598	93,4	83,7	CCS	370 km (WLTP)	138352
54		Taycan Turbo Cross Turismo	500	680	93,4	83,7	CCS	365 km (WLTP)	158701
		Taycan Turbo S Cross Turismo	560	761	93,4	83,7	CCS	360 km (WLTP)	192581
56	Renault	Twizy 45	7	10	7	6,1	CCS	80 km (NEDC)	11490
		Twizy 80	13	17	7	6,1	CCS	80 km (NEDC)	12490
57		Twingo Z.E.	60	82	24	22	CCS	190 km (WLTP)	20300
58		Zoe R110	80	109	55	52	CCS	395 km (WLTP)	32300
		Zoe R135	100	136	55	52	CCS	385 km (WLTP)	34975
59		Megane E-Tech EV40	95	130	n.m.	40	CCS	300 km (WLTP)	n.m.
		Megane E-Tech EV60	162	220	n.m.	60	CCS	470 km (WLTP)	n.m.
60	Seres	3	120	163	53,6	n.m.	CCS	329 km (WLTP)	32690
61		5	510	694	n.m.	90	CCS	480 km (NEDC)	n.m.
62		7	800	1088	n.m.	n.m.	CCS	n.m.	n.m.
63	Skoda	ENYAQ IV 60	132	180	62	58	CCS	411 km (WLTP)	42230
64		ENYAQ IV 80	150	204	82	77	CCS	532 km (WLTP)	48820
65		ENYAQ IV 80X	195	265	82	77	CCS	496 km (WLTP)	51320
66	Smart	Fortwo coupé	60	82	17,6	16,7	CCS	135 km (WLTP)	24000
67		Fortwo cabrio	60	82	17,6	16,7	CCS	132 km (WLTP)	27000
68	Ssangyong	Korando e-Motion	140	190	n.m.	61,5	CCS	339 km (WLTP)	n.m.
69	Tesla	Model 3 Standard Plus	200	272	68,3	58	CCS/ Supercharger	430 km (WLTP)	50990
		Model 3 Long Range	300	408	80,5	75	CCS/ Supercharger	580 km (WLTP)	57990
		Model 3 Performance	430	585	80,5	75	CCS/ Supercharger	567 km (WLTP)	63990
70		Model S	560	762	100	97	Supercharger	652 km (WLTP)	104990
		Model S Plaid	750	1020	100	97	Supercharger	637 km (WLTP)	101990
71		Model Y Long Range	258	351	75	74	CCS/ Supercharger	505 km (WLTP)	63000
		Model Y Performance	340	462	75	74	CCS/ Supercharger	480 km (WLTP)	70000
72		Model X	560	762	100	97	Supercharger	560 km (WLTP)	114990
		Model X Plaid	750	1020	100	97	Supercharger	536 km (WLTP)	119990
73	Toyota	bZ4X	150	204	n.m.	71,4	CCS	450 km (WLTP)	49650
		bZ4X 4x4	160	217	n.m.	71,4	CCS	450 km (WLTP)	n.m.

Elke Hyundai is klaar voor morgen.



**Uitzonderlijke condities
op het hele gamma.**

Ontdek meer op hyundai.be



**GARAGE MERINSKY
DE LAET
GARAGE WULFFAERT**

Lichtenberglaan 2002 - 3800 Sint-Truiden - 011 59 66 46 - www.merinsky.be

's Herenbaan 343 - 2850 Boom - 03 888 00 49 - www.delaelboom.be

Kriekmoerstraat 103 - 9900 Eeklo - 09 377 35 25 - www.wulffaert-hyundai.be

0 - 7,4 L/100KM • 0 - 168 G/KM CO₂ (WLTP)

Raadpleeg uw verdeler voor meer informatie omtrent autofiscaliteit.



5 JAAR WAARBORG ZONDER KILOMETERBEPERKING *

8 JAAR BATTERIJ GARANTIE **

*De 5 Jaar Waarborg Zonder Kilometerbeperking van Hyundai geldt enkel voor Hyundai wagens die oorspronkelijk verkocht zijn door een erkende Hyundai-verdeler aan een eindklant, zoals vastgelegd in de algemene voorwaarden van het garantieboekje. ** De Hyundai garanties gelden enkel voor Hyundai wagens die oorspronkelijk verkocht zijn door een erkende Hyundai-verdeler aan een eindklant, zoals vastgelegd in de algemene voorwaarden van het garantieboekje.

8 jaar batterij garantie of tot 160.000 km op de elektrische batterij. Voor meer informatie kunt u terecht op hyundai.be of bij een Hyundai verdeler in uw buurt. Adverteerder: Korean Motor Company n.v., invoerder, Pierstraat 229 te 2550 Kontich. BTW BE 0404.273.333 - RPR Antwerpen - BELFIUS IBAN BE35 5503 3947 0081 - BIC: GKCCBEBB. Niet contractuele foto's. Milieu-informatie: (K.B. 19/3/2004). [Hyundai.be](https://hyundai.be)

MARKTOVERZICHT (ELEKTRISCH)

	Merk	Model	Vermogen kW	Vermogen PK	Batterijcapaciteit in kWh		Snellaadstekker	Rijbereik	Prijs vanaf
					Totaal	Bruikbaar			
72	Volkswagen	ID.3 Pro 58 kWh	107	145	62	58	CCS	350 km (WLTP)	37225
		ID.3 Pro Performance 58 kWh	150	204	62	58	CCS	340 km (WLTP)	38815
		ID.3 Pro S 77 kWh	150	204	82	77	CCS	425 km (WLTP)	42855
73		ID.4 Pro Performance	150	204	82	77	CCS	375 km (WLTP)	47875
		ID.4 GTX	220	299	82	77	CCS	360 km (WLTP)	55110
74		ID.5 Pro	128	174	82	77	CCS	530 km (WLTP)	n.m.
		ID.5 Pro Performance	150	204	82	77	CCS	520 km (WLTP)	n.m.
		ID.5 GTX	220	299	82	77	CCS	480 km (WLTP)	n.m.
75	Volvo	C40	300	408	78	75	CCS	444 km (WLTP)	60150
76		XC40 P8 Recharge Single motor	170	231	78	75	CCS	425 km (WLTP)	46301
		XC40 P8 Recharge Twin motor	300	408	78	75	CCS	418 km (WLTP)	55695

MARKTOVERZICHT (PLUG-IN HYBRID)



	Merk	Model	Vermogen gecombineerd		Vermogen Elektromotor		Vermogen brandstofmotor		Brandstof	Rijbereik elektrisch	Accu-capaciteit kWh	Prijs Vanaf
			kW	PK	kW	PK	kW	PK				
1	Audi	A3 Sportback 40 TFSI e	150	204	75	102	110	150	Benzine	30 km (W)	8,7	39340
		A3 Sportback Competition 45 TFSI e	180	245	105	143	110	150	Benzine	30 km (W)	8,7	45020
2		A6 Berline 50 TFSIe quattro	220	299	105	143	185	252	Benzine	51 km (W)	14,1	64890
		A6 Berline Competition 55 TFSIe quattro	270	367	105	143	185	252	Benzine	51 km (W)	14,1	74890
3		A6 Avant 50 TFSIe quattro	220	299	105	143	185	252	Benzine	51 km (W)	14,1	67190



DE NIEUWE TOYOTA YARIS CROSS HYBRIDE

VANAF € 249/MAAND*

AUTOMOTIVE MECHELEN

Jubellaan 66 – 2800 Mechelen
015/20.20.20
www.automotivemechelen.be

PIETERS

Voorhout 53B – 9190 Stekene
03/790.11.11
www.garagepieters.be

MONTANA

Mechelsesteenweg 26 – 1933 Sterrebeek
02/731.58.64
www.garagemontana.be



LAADT ZICHZELF AL RIJDEND OP

TOYOTA.
THINK ABOUT IT.

4,4-5,1 L / 100 KM | 100-115 G / KM (WLTP) | www.toyota.be

Contacteer uw concessiehouder voor alle informatie over de fiscaliteit van uw voertuig.
Milieu-informatie (K.B. 19.03.2004): toyota.be

GEEF VOORRANG AAN VEILIGHEID.

LET OP, GELD LENEN KOST OOK GELD.

*Financieringshuur (met gegarandeerde aankoopoptie op het einde van het contract). Gefinancierd voertuig Toyota Yaris Cross 1.5 Hybrid 2WD tegen de aanbevolen catalogusprijs van € 25.430 BTWi. Niet verplicht voorschot € 6.150 BTWi. Te financieren bedrag: € 19.280. JKP (Jaarlijks Kosten Percentage): 3,99%. Vaste jaarlijkse debetrente: 3,92%. Duur: 48 maanden. 48 maandelijkse aflossingen van € 248,35. Aankoopoptie: € 9.663,40. Totaal terug te betalen bedrag in geval van aankoop: € 21.584,20. Tarief geldig tot 30/11/2021 inclusief. Onder voorbehoud van aanvaarding van uw dossier door Toyota Financial Services Belgium.
(1) 5 jaar gratis waarborg, Toyota Eurocare wegbijstand tot 10 jaar mits jaarlijks onderhoud in het erkende Toyota-netwerk. Verlengde dekking van de hybride batterij tot 10 jaar mits jaarlijks gratis check-up in het erkende Toyota-netwerk; aanbiedingen onder voorwaarden. Meer info op toyota.be of bij uw erkend Toyota-verkooptpunt in België.

5 JAAR
GARANTIE

TOT
10 JAAR
BIJSTAND

TOT
10 JAAR
HYBRIDE BATTERIJ

(1)

MARKTOVERZICHT (PLUG-IN HYBRID)

	Merk	Model	Vermogen gecombineerd		Vermogen Elektromotor		Vermogen brandstofmotor		Brandstof	Rijbereik elektrisch	Accu-capaciteit kWh	Prijs Vanaf
			kW	PK	kW	PK	kW	PK				
		A6 Avant 55 TFSIe quattro	270	367	105	143	185	252	Benzine	51 km (W)	14,1	77190
4		A7 Sportback 50 TFSIe quattro	220	299	105	143	185	252	Benzine	54 km (W)	14,1	74180
		A7 Sportback 55 TFSIe	270	367	105	143	185	252	Benzine	47 km (W)	14,1	86120
5		A8 60 TFSIe quattro	330	449	100	136	250	340	Benzine	49 km (W)	14,1	109270
		A8 L 60 TFSIe quattro	330	449	100	136	250	340	Benzine	47 km (W)	14,1	112270
6		Q3 Sportback 45 TFSIe	180	245	105	143	110	150	Benzine	51 km (W)	14,1	48080
7		Q5 50 TFSIe quattro	220	299	105	143	185	252	Benzine	54 km (W)	14,1	59350
		Q5 Competition 55 TFSIe quattro	270	367	105	143	185	252	Benzine	51 km (W)	14,1	72260
8		Q5 Sportback 50 TFSIe quattro	220	299	105	143	185	252	Benzine	54 km (W)	14,1	61450
		Q5 Sportback Competition 55 TFSIe quattro	270	367	105	143	185	252	Benzine	51 km (W)	14,1	74360
9		Q7 55 TFSI-e quattro	280	381	100	136	250	340	Benzine	43 km (W)	17,8	72750
		Q7 Competition 60 TFSI-e quattro	340	462	100	136	250	340	Benzine	43 km (W)	17,8	87980
10		Q8 55 TFSI-e quattro	280	381	100	136	250	340	Benzine	47 km (W)	17,8	80230
		Q8 Competition 60 TFSI-e quattro	340	462	100	136	250	340	Benzine	45 km (W)	17,8	93410
11	Bentley	Bentayga	330	449	94	128	250	340	Benzine	39 km (W)	17,8	201000
12	BMW	225xe Active Tourer	180	245	80	109	100	136	Benzine	80 km (W)	14,2	n.m.
13		230e Active Tourer	240	326	130	176	110	150	Benzine	80 km (W)	14,2	n.m.
14		320e Berline	150	204	83	113	120	163	Benzine	61 km (W)	12	50200
15		320e Touring	150	204	83	113	120	163	Benzine	58 km (W)	12	51800
		320e xDrive Touring	150	204	83	113	120	163	Benzine	57 km (W)	12	54400
16		330e	215	292	83	113	135	184	Benzine	59 km (W)	12	52700
		330 xDrive	215	292	83	113	135	184	Benzine	54 km (W)	12	55300
17		330e Touring	215	292	83	113	135	184	Benzine	61 km (W)	12	54350
		330e xDrive Touring	215	292	83	113	135	184	Benzine	54 km (W)	12	56900
18		520e Berline	150	204	83	113	120	163	Benzine	61 km (W)	12	59350
		530e Berline	215	292	80	109	135	184	Benzine	61 km (W)	12	63150
		530e xDrive Berline	215	292	80	109	135	184	Benzine	55 km (W)	12	65900
		545 e xDrive Berline	290	394	83	113	210	286	Benzine	57 km (W)	12	75800
19		520e Touring	150	204	83	113	120	163	Benzine	61 km (W)	12	62250
		530e xDrive Touring	200	272	80	109	120	163	Benzine	53 km (W)	12	68400
20		745e	290	394	83	113	210	286	Benzine	52 km (W)	12	106850
		745Le	290	394	83	113	210	286	Benzine	55 km (W)	12	113500
		745 Le xDrive	290	394	83	113	210	286	Benzine	52 km (W)	12	117150
21		X1 xDrive25e	162	220	70	95	92	125	Benzine	52 km (W)	12	46850
22		X2 xDrive25e	162	220	70	95	92	125	Benzine	53 km (W)	12	47800
23		X3 xDrive30e	215	292	80	109	135	184	Benzine	46 km (W)	12	63399
24		X5 xDrive45e	290	394	83	113	210	286	Benzine	88 km (W)	24	82400
25	Citroën	C5 X PHEV	165	225	81,2	110	132	180	Benzine	55 km (W)	13,2	38115

MARKTOVERZICHT (PLUG-IN HYBRID)

	Merk	Model	Vermogen gecombineerd		Vermogen Elektromotor		Vermogen brandstofmotor		Brandstof	Rijbereik elektrisch	Accu-capaciteit kWh	Prijs Vanaf
			kW	PK	kW	PK	kW	PK				
26		C5 Aircross Hybrid	165	225	80	109	132	180	Benzine	50 km (W)	13,2	39926
27	Cupra	Leon PHEV 150	150	204	n.m.	n.m.	n.m.	n.m.	Benzine	52 km (W)	12,8	44370
		Leon PHEV 180	180	245	n.m.	n.m.	n.m.	n.m.	Benzine	52 km (W)	12,8	46120
28		Leon Break PHEV 150	150	204	n.m.	n.m.	n.m.	n.m.	Benzine	52 km (W)	12,8	45290
		Leon Break PHEV 180	180	245	n.m.	n.m.	n.m.	n.m.	Benzine	52 km (W)	12,8	47020
29		Formentor PHEV	150	204	n.m.	n.m.	n.m.	n.m.	Benzine	52 km (W)	12,8	43980
		Formentor VZ PHEV	180	245	n.m.	n.m.	n.m.	n.m.	Benzine	52 km (W)	12,8	49630
30	DS	DS4 E-Tense	165	225	80	109	132	180	Benzine	55 km (W)	13,2	38800
31		DS7 Crossback E-Tense 225	165	225	80	109	132	180	Benzine	51 km (W)	13,2	48490
		DS7 Crossback E-Tense 300	221	300	80	109	147	200	Benzine	58 km (W)	13,2	53490
32		DS9 E-Tense 250	184	250	80	109	147	200	Benzine	50 km (W)	11,9	55990
		DS9 E-Tense 360	265	360	n.m.	n.m.	147	200	Benzine	50 km (W)	11,9	64990
33	Ford	Kuga PHEV	165	225	80	110	111	152	Benzine	56 km (W)	14,4	41880
34		Explorer	336	457	75	102	265	363	Benzine	42 km (W)	13,6	81400
35	Hyundai	Ioniq Plug-in hybrid	104	141	44	61	77	105	Benzine	63 km (N2)	8,9	36999
36		Tucson Plug-in hybrid	195	265	n.m.	n.m.	132	180	Benzine	Tot 50 km (W)	13,8	54449
37		Santa Fe Plug-in hybrid	195	265	n.m.	n.m.	132	180	Benzine	Tot 50 km (W)	13,8	62299
38	Jaguar	E-Pace	227	309	80	109	145	200	Benzine	55 km (W)	15	58860
39		F-Pace	297	404	105	144	n.m.	n.m.	Benzine	53 km (W)	17,1	73460
40	Jeep	Renegade 4xe 190 pk	139	190	44	60	96	130	Benzine	50 km (W)	11,4	37800
		Renegade 4xe 240 pk	175	240	44	60	132	180	Benzine	50 km (W)	11,4	38800
41		Compass 4xe 190 pk	139	190	44	60	96	130	Benzine	50 km (W)	11,4	43300
		Compass 4xe 240 pk	175	240	44	60	132	180	Benzine	50 km (W)	11,4	43800
42		Grand Cherokee 4xe	275	375	n.m.	n.m.	n.m.	n.m.	Benzine	40 km (W)	17	n.m.
43	Kia	Ceed SW Plug-in Hybrid	103	141	44,5	60,5	77	105	Benzine	50 km (W)	8,9	35390
44		Xceed Plug-in Hybrid	103	141	44,5	60,5	77	105	Benzine	50 km (W)	8,9	36990
45		Niro Plug-in Hybrid (nieuw)	n.m.	n.m.	n.m.	n.m.	n.m.	n.m.	Benzine	n.m.	n.m.	n.m.
46		Sportage Plug-in Hybrid	195	265	67	91	132	180	Benzine	62 km (W)	13,8	n.m.
47		Sorento PHEV	195	265	67	91	132	180	Benzine	54 km (w)	13,8	55590
48	Land Rover	Discovery Sport	227	309	80	109	145	200	Benzine	55 km (W)	15	58075
49		Range Rover Evoque	227	309	80	109	145	200	Benzine	55 km (W)	15	62300
50		Range Rover Velar	297	404	105	144	n.m.	n.m.	Benzine	25 km (W)	17,1	72250
51		Defender	297	404	105	144	n.m.	n.m.	Benzine	Max. 43 km (W)	19,2	77800
52		New Range Rover 440 pk	334	440	n.m.	n.m.	n.m.	n.m.	Benzine	tot 100 km (W)	n.m.	n.m.
		New Range Rover 510 pk	375	510	n.m.	n.m.	n.m.	n.m.	Benzine	tot 100 km (W)	n.m.	n.m.
53		Range Rover Sport	297	404	105	144	n.m.	n.m.	Benzine	41 km (W)	13	92500
54	Lexus	NX 450 h+	225	306	134	182	136	185	Benzine	64 km (W)	18,1	67290
55	Lynk & Co	01	192	261	60	81	132	180	Benzine	69 km (W)	14,1	42000



**De juiste brandstof vinden voor
je volgende wagen is makkelijk.**



**Doe de test op
brandstofwijzer.be**

DATS 24

COLRUYTGROUP

MARKTOVERZICHT (PLUG-IN HYBRID)

	Merk	Model	Vermogen gecombineerd		Vermogen Elektromotor		Vermogen brandstofmotor		Brandstof	Rijbereik elektrisch	Accu-capaciteit kWh	Prijs Vanaf
			kW	PK	kW	PK	kW	PK				
56	Mercedes	A 250 e	160	218	75	102	118	160	Benzine	68 km (W)	15,6	41745
57		A 250 e Berline	160	218	75	102	118	160	Benzine	69 km (W)	15,6	42592
58		B 250 e	160	218	75	102	118	160	Benzine	67 km (N2)	15,6	42592
59		E 300 e Berline	235	320	90	122	155	211	Benzine	50 km (N2)	13,5	63767
		E 300 e Berline 4Matic	235	320	90	122	155	211	Benzine	48 km (N2)	13,5	66792
		E 300 de Berline	225	306	90	122	143	194	Diesel	46 km (N2)	13,5	65582
		E 300 de Berline 4Matic	225	306	90	122	143	194	Diesel	44 km (N2)	13,5	68607
60		E 300 e Break	235	320	90	122	155	211	Benzine	44 km (N2)	13,5	66187
		E 300 de Break	225	306	90	122	143	194	Diesel	44 km (N2)	13,5	68002
		E 300 de Break 4Matic	225	306	90	122	143	194	Diesel	42 km (N2)	13,5	71027
61		CLA 250 e Coupé	160	218	75	102	118	160	Benzine	69 km (W)	15,6	45133
62		CLA 250 e Shooting Brake	160	218	75	102	118	160	Benzine	68 km (W)	15,6	45859
63		GLA 250 e	160	218	75	102	118	160	Benzine	61 km (W)	15,6	45738
64		GLC 300 e Coupé 4Matic	235	320	90	122	155	211	Benzine	50 km (N2)	13,5	66671
		GLC 300 de Coupé 4Matic	225	306	90	122	143	194	Diesel	46 km (N2)	13,5	69817
65		GLC 300 e 4Matic	235	320	90	122	155	211	Benzine	43 km (W)	13,5	63646
		GLC 300 de 4Matic	225	306	90	122	143	194	Diesel	46 km (N2)	13,5	66792
66		GLE 350 e Coupé 4Matic	245	333	100	136	155	211	Benzine	98 km (N2)	31,2	94864
		GLE 350 de Coupé 4Matic	235	320	100	136	143	194	Diesel	100 km (W)	31,2	97768
67		GLE 350 e 4Matic	245	333	100	136	155	211	Benzine	98 km (N2)	31,2	81312
		GLE 350 de 4Matic	235	320	100	136	143	194	Diesel	99 km (W)	31,2	84458
68		S 580 e	375	510	110	150	270	376	Benzine	113 km (W)	28,6	130801
69	MG	EHS	190	258	90	122	119	162	Benzine	52 km (W)	16,6	34985
70	Mini	Countryman Plug-in Hybrid	162	220	65	88	100	137	Benzine	51 km (W)	10	41450
71	Mitsubishi	Outlander PHEV	176	239	60 (voor) / 70 (achter)	82 (voor)/95 (achter)	99	135	Benzine	45 km (W)	13,8	42290
72	Opel	Astra	132	180	81	110	110	150	Benzine	60 km (W)	12,4	36150
73		Grandland Hybrid	165	224	81	110	131	180	Benzine	57 km (W)	11,8	44350
74		Grandland X Hybrid	165	224	81	110	131	180	Benzine	57 km (W)	13,2	46350
		Grandland X Hybrid4	221	300	81,2 (voor) / 83 (achter)	110 (voor) / 113 (achter)	147	200	Benzine	57 km (W)	13,2	51100
75	Peugeot	508 Hybrid	165	225	80	110	132	180	Benzine	57 km (W)	11,8	41925
76		508 SW Hybrid	165	225	80	110	132	180	Benzine	52 km (W)	11,8	43616
77		3008 Hybrid	225	300	81 (voor) / 83 (achter)	110 (voor) / 113 (achter)	147	200	Benzine	59 km (W)	13,2	43613
78	Polestar	1	448	609	170	231	227	309	Benzine	124 km (W)	34	158500
79	Porsche	Cayenne E-Hybrid	340	462	100	136	250	340	Benzine	Tot 32 km (W)	14,1	100402

MARKTOVERZICHT (PLUG-IN HYBRID)

	Merk	Model	Vermogen gecombineerd		Vermogen Elektromotor		Vermogen brandstofmotor		Brandstof	Rijbereik elektrisch	Accu-capaciteit kWh	Prijs Vanaf
			kW	PK	kW	PK	kW	PK				
		Cayenne E-hybrid Coupé	340	462	100	136	250	340	Benzine	Tot 36 km (W)	14,1	104827
		Cayenne Turbo S E-Hybrid	500	680	100	136	404	550	Benzine	Tot 32 km (W)	14,1	186479
		Cayenne Turbo S E-Hybrid Coupé	500	680	100	136	404	550	Benzine	Tot 36 km (W)	14,1	190364
80		Panamera 4 E-Hybrid	340	462	100	136	243	330	Benzine	Tot 36 km (W)	14,1	117584
		Panamera 4S E-Hybrid	412	560	100	136	324	440	Benzine	Tot 36 km (W)	14,1	135006
		Panamera Turbo S E-Hybrid	514	700	100	136	420	571	Benzine	Tot 36 km (W)	14,1	196948
81	Renault	Captur E-Tech Plug-in Hybrid	117	160	50	68	67	90	Benzine	45 km (W)	9,8	33975
82		Megane E-Tech Plug-in Hybrid	117	160	50	68	67	90	Benzine	45 km (W)	9,8	37275
83		Megane Grandtour E-Tech Plug-in Hybrid	117	160	50	60	67	90	Benzine	40 km (W)	9,8	38275
84	Seat	Leon e-Hybrid	150	204	85	115	110	150	Benzine	60 km (W)	13	34820
85		Leon Brake e-Hybrid	150	204	85	115	110	150	Benzine	60 km (W)	13	35730
86		Tarraco	180	245	85	115	110	150	Benzine	50 km (W)	13	47250
87	Skoda	Octavia iV	150	204	85	115	110	150	Benzine	60 km (W)	13	n.m.
88		Octavia Combi iV	150	204	85	115	110	150	Benzine	60 km (W)	13	n.m.
89		Superb iV	160	218	85	115	114	156	Benzine	62 km (W)	13	n.m.
90		Superb Combi iV	160	218	85	115	114	156	Benzine	62 km (W)	13	n.m.
91	Toyota	Prius Plug-In	90	122	68	92	72	98	Benzine	45 km (W)	8,8	43060
92		RAV4 Plug-in	225	306	134	182	136	185	Benzine	65 km (W)	18,1	51850
93	Volkswagen	Golf E-Hybrid	150	204	85	116	110	150	Benzine	62 km (W)	13	39850
94		Golf GTE	180	245	85	116	110	150	Benzine	62 km (W)	13	42950
95		Passat GTE	160	218	85	116	110	150	Benzine	56 km (W)	13	46760
96		Passat Variant GTE	160	218	85	116	110	150	Benzine	54 km (W)	13	49210
97		Arteon eHybrid	160	218	85	116	110	150	Benzine	60 km (W)	13	54770
98		Arteon Shooting Break eHybrid	160	218	85	116	110	150	Benzine	60 km (W)	13	55740
99		Tiguan	180	245	85	116	110	150	Benzine	50 km (W)	13	41070
100		Multivan	160	218	85	116	110	150	Benzine	50 km (W)	13	n.m.
101	Volvo	XC40 Recharge T4	155	211	60	82	94	129	Benzine	45 km (W)	10,9	46780
		XC40 Recharge T5	192	262	60	82	132	180	Benzine	45 km (W)	10,9	47880
102		XC60 Recharge T6	251	340	65	87	182	250	Benzine	54 km (W)	11,6	61900
		XC60 Recharge T8	288	390	65	87	223	303	Benzine	54 km (W)	11,6	72250
103		XC90 Recharge T8	288	390	65	87	223	303	Benzine	46 km (W)	11,6	84440
104		S60 Recharge T8	288	390	65	87	223	303	Benzine	58 km (W)	11,6	58650
105		S90 Recharge T8	288	390	65	87	223	303	Benzine	57 km (W)	11,6	72490
106		V60 Recharge T6	251	340	65	87	182	250	Benzine	59 km (W)	11,6	58080
		V60 Recharge T8	288	390	65	87	223	303	Benzine	59 km (W)	11,6	63930
107		V90 Recharge T6	251	340	65	87	182	250	Benzine	59 km (W)	11,6	67350
		V90 Recharge T8	288	390	65	87	223	303	Benzine	59 km (W)	11,6	76540

Gebouwd voor eindeloze inspiratie.

De nieuwe Kia Sportage.



Movement that inspires

Innovatieve technologie vanbinnen, een gedurfd SUV-design vanbuiten... de nieuwe Kia Sportage ontketent jouw inspiratie. Zijn geavanceerde rijhulpsystemen en zijn dashboard met gebogen digitale schermen maken van elke rit een moeiteloze ervaring. Ook beschikbaar als mild hybrid, zelfopladende hybride en **100%⁽¹⁾ fiscaal aftrekbare** plug-in hybride, zo beschik je over alle opties om zuinig en bewust te rijden. Klaar om je te laten inspireren?

Ontdek hem bij je Kia dealer en geniet van inspirerende Saloncondities op alle modellen.

1,4 - 6,7 l/100 km (WLTP) • 31 - 153 g/km (WLTP) Indicatieve gegevens en onder voorbehoud van goedkeuring.

Contacteer uw concessiehouder voor alle informatie over de fiscaliteit van uw voertuig.  GEEF VOORRANG AAN VEILIGHEID.

(1) Aftrekbaarheid voorbehouden aan professionals. Gebaseerd op de geldende wetgeving op 01/01/2021. Kia Motors Belgium is niet verantwoordelijk voor eventuele wijzigingen in de regelgeving. * 7 jaar garantie of 150.000 km (wat het eerst wordt bereikt, zonder kilometerbeperking gedurende de eerste 3 jaar). ** Foto ter illustratie. V.U.: NV Kia Motors Belgium (BE 0477.443.106 - IBAN : BE17 5701 3129 5521) - Kolonel Bourgstraat 109, 1140 Evere.





MARKTOVERZICHT (CNG)

	Merk	Model	Vermogen		Tankinhoud CNG (in kg)	Tankinhoud brandstof (in liter)	CNG rijbereik	Prijs (Vanaf)	Prijs Vanaf
			kW	PK					
89	Audi	A3 Sportback 30 g-tron	96	132	17,3	9	495 km (WLTP)	32060	n.m.
90		A4 Avant 40 g-tron	125	170	17,3	7	440 km (WLTP)	44200	n.m.
91		A5 Sportback 40 g-tron	125	170	17,3	7	455 km (WLTP)	46920	43060
92	BAIC	X55 CNG M	100	136	12,5	55	270 km (WLTP)	23680	51850
93		X55 CNG CVT	100	136	12,5	55	270 km (WLTP)	27680	39850
94	DSFK	Fengon CNG	101	137	15	58	305 km (WLTP)	29230	42950
95		Glory 580 CNG	107	145	15	71	405 km (WLTP)	27680	46760
96	Fiat	Panda TwinAir CNG	52	71	12	35	215 km (WLTP)	15490	49210
97	Seat	Ibiza TGI	66	90	13,8	9	360 km (WLTP)	18960	54770
98		Leon	96	130	17,3	n.m.	440 km (WLTP)	28140	55740
99		Leon Break	96	130	17,3	n.m.	440 km (WLTP)	29050	41070
100		Arona TGI	66	90	13,8	9	360 km (WLTP)	19850	n.m.
101	Skoda	Scala G-Tec	66	90	13,8	9	364 km (WLTP)	26920	46780
		Kamiiq G-Tec	66	90	13,8	9	358 km (WLTP)	27165	47880
102		Octavia G-Tec	96	131	17,33	9	411 km (WLTP)	36200	61900
		Octavia Combi G-Tec	96	131	17,33	9	405 km (WLTP)	37175	72250
103	SSangYong	Tivoli CNG	120	163	10	50	190 km (WLTP)	18990	84440
104		Korando CNG	120	163	11	50	220 km (WLTP)	22990	58650
105	Volkswagen	Up! 3d	50	68	10,9	10	n.m.	17560	72490
106		Up! 5d	50	68	10,9	10	n.m.	18170	58080
		Polo TGI	66	90	13,8	9	368 km (WLTP)	24485	63930
107		Golf TGI	96	130	17,3	9	415 km (WLTP)	33180	67350
		Golf Variant TGI	96	130	17,3	9	410 km (WLTP)	33775	76540

MARKTOVERZICHT (FCEV)

	Merk	Model	Motorvermogen		Tankinhoud (kg/l)	Gemiddeld verbruik (WLTP of NEDC 2.0, kg)	Gecombineerd rijbereik	Prijs Vanaf
			Kw	PK				
1	Hyundai	Nexo	120	163	6,33 / 156,6	0,95 (WLTP)	666 km (WLTP)	69995
2	Toyota	Mirai	134	182	5,6 / 142,2	0,8 (NEDC 2.0)	650 km (WLTP)	75020

TEST: KIA EV6 77,5 KWH GT LINE

MODERNISME

Kia heeft tot op vandaag enkele traditionele elektrische modellen in het aanbod, zijnde de e-Niro en de e-Soul. Traditioneel wat het design betreft. Daar komt nu verandering in met de Kia EV6. De opvallende en spectaculaire vorm heeft hij te danken aan zijn Belgische designer Luc Donckerwolke. Wij gaan in een test na of hij net zo speciaal rijdt als zijn uiterlijk laat vermoeden.

TEKST EN FOTO'S : FILIP DEWULF



TIJGERNEUS

De EV6 is 4,68 meter lang met een opvallende korte neus die Kia "digital tigerface" noemt, oftewel "tijgerneus". Ons lijkt hij wat afgekeken van de Jaguar I-Pace. In die voorkant is een zogenaamde frunk voorzien, waar je tot 52 liter in kwijt kunt. De achterkant is nog opvallender met de LED-lichten die de ganse lengte van de kofferklep bevatten en aan de zijkanten naar beneden duiken. Bovenaan prijkt een spoiler, die aan de zijkant zelfs een lichtje bevat. Handig bij het instappen in het donker. De koffer kan 520 liter bagage meenemen.

Ook het interieur is flexibel en ruim. Achterin is de beenruimte gigantisch, doordat er geen middentunnel is. Vooraan steunen de uit gerecycleerde stof of vegan lederen zetels voldoende, al mocht er wat meer steun vooraan zijn. Het dashboard – dat harde plastics bevat - wil een sportieve sfeer teweegbrengen, met 2 schermen van 12,3 duim. De middelste touchscreen doet dienst als infotainment. De weergave is duidelijk, al mag het aantikken sneller reageren en is de navigatie niet de meest moderne. Gelukkig is er Apple Car Play en Android Auto. Onder het

infotainment werkt het display dubbel en kun je enerzijds voor de airco instellingen kiezen als voor de navigatietools. De bediening van de zetel- en stuurwielverwarming zit dan weer op de middenconsole, waar ook bediening van de versnellingsbak zit, met een draai beweging selecteer je D, N of R en drukken voor de P-stand. Onder de middenconsole is eveneens bergruimte.



RUSTIG RIJDEN

Voor de aandrijving is er keuze uit 4 vermogens, gaande van 170 of 229 pk, beiden achterwiel-aangedreven, tot 325 pk of 585 pk in vierwiel-aandrijving. Wij kregen de 229 pk-versie mee, waarmee hij in 7,5 seconden naar 100 km/u sprint. Wij hadden een andere indruk van het sprintnummer. Ook de hernemingen zijn soms matig, je hebt niet meteen een spectaculaire indruk, door het vrij bescheiden koppel van 350 Nm. Vooral gezapig rijden en cruisen is zijn ding. De adaptieve cruise control helpt hierbij voorbeeldig en leest de snelheidsborden en past zich aan. De overige veiligheids- en rijassistentiesystemen durven al eens overdrijven door te snel in te grijpen wanneer je een bocht al eens wat gezwinder durft nemen. Voorts filtert de auto goed, zolang de wegen er vlak en effen bij liggen. Bij oneffenheden en minder goede wegen, wordt het wat stugger en soms geeft hij wat schokken door.

OPLADEN

Het batterijpakket bestaat uit 58 kWh (170 pk versie) of 77,5 kWh. De 77,5 kWh belooft in onze versie een WLTP-rijbereik van 528 kilometer. Veelbelovend, helaas toonde onze versie met een 100 % geladen batterij slechts 368 kilometer. In de praktijk komt dit neer op zo'n 350 kilometer. Zijn verbruikswaarden zijn dan wel weer prima. Wij verbruikten tussen 17,8 kWh/100 km tot 24,2 kWh/100 km. Voor een 2 ton zware SUV zijn dat prima waarden.

De Kia EV6 pakt uit met laadcapaciteiten die op 800 volt werken. Dit betekent dat hij aan snelladers van 240 kW ultrasnel zou moeten kunnen laden. In een halfuur tot 80 % moet mogelijk zijn. Wij probeerden tot 2x toe aan de Fastned-lader, maar de wagen wilde helaas niet communiceren met de laadpaal. Uiteindelijk vonden wij een ander ultrasnelaandpunt (350 kW) waar het wel lukte, in 20 minuten hadden

wij terug 200 km bijgetankt. De auto laadde met een snelheid tussen 79 en 130 kW. Nu nog het netwerk van dergelijke hyperchargers uitbreiden en het komt goed.

Tevens beschikt de EV6 over een mobiel laadpunt, waar je de mogelijkheid hebt om een stekker achteraan in te pluggen om een laptop, elektrische barbecue, een step of zelfs een andere elektrische wagen op te laden tot een maximum van 3.6 kW. Een gadget zonder meer.

7 JAAR GARANTIE

Basisprijzen starten voor de 58 kWh vanaf 43 990,- €. Onze testwagen met 229 pk GT Line heeft een basisprijs van 53 690,- €. De uitrusting is meer dan correct, maar een echt koopje is deze Kia allerminst. Weet dat Kia's nog altijd genieten van 7 jaar waarborg.



De Kia EV6 verrast met zijn uiterlijk. Zijn prestaties en rijbereik zijn minder flitsend dan zijn uiterlijk laat vermoeden. Gelukkig is er mogelijkheid tot snel opladen. Daarnaast is hij wel ruim en zijn de veiligheidsitems en de uitrusting op niveau. Benieuwd of het grote publiek voor zijn modernisme en originaliteit valt.

OVERZICHT

+

- verbruik
- 800 V laden aan snelladers
- 7 jaar waarborg

-

- rijbereik kan beter
- overrijverige rijhulpsystemen
- bijna premium prijzen

RIJ-IMPRESSIE

OPEL MANTA GSE ELEKTROMOD

Het is tegenwoordig zowat het hotste topic in het autolandschap: hoe zorgen we ervoor dat we binnenkort allemaal emissieloos onderweg zijn. Die vraag geldt misschien wel in het bijzonder voor liefhebbers van de oldtimer want ook die wordt steeds vaker uitgesloten wegens te vuil. Dit is het antwoord van Opel: een Manta A met een stekker.

TEKST EN FOTO'S: JORAM VAN ACKER



Opel is volop aan zijn elektrificatiestrategie begonnen en daar moet vooral de nieuwe Astra het toonbeeld van worden. Tijdens zijn voorstelling voor de Belgische markt konden we nog niet met de nieuwe C-segmenter rijden, maar om dat goed te maken had Opel iets meegebracht dat misschien nog wel wat unieker was dan een Astra onder stroom. Dit is de Opel Manta GSe ElektroMOD, een klassieke Manta met een accu en elektromotor, en wij mochten hem even aan de tand voelen.

VAN ASTRA L...

Voor de goede orde beginnen we toch even bij het begin, namelijk de voorstelling van de nieuwe Astra. Opel toonde zijn C-segmenter voor het eerst in levende lijve, en we kunnen getuigen dat het ontwerp in realiteit nog beter oogt dan op beeld. De Astra L – want dit is alweer de twaalfde generatie van de Kadett/Astra-lijn – had op de eerste persfoto's namelijk wat weg van een afgeplat kubusje maar wanneer je de auto van dichtbij ziet komt hij vooral

minimalistisch en zelfs sportief voor de dag. Het Opel Vizor-frontpaneel komt hier het beste tot zijn recht in vergelijking met de andere modellen, en ook de slanke achterlichten geven de auto een hypermoderne uitstraling.

Onderhuids heeft de Astra heel wat van zijn technologie te danken aan het huwelijk met PSA – inmiddels omgedoopt tot Stellantis. De basis-Astra krijgt dus de gekende 1.2-liter benzinemotor met 110 pk en duikt met een vanafprijs van 24.150 euro net iets onder die van de Peugeot 308. De naam 'basisversie' doet de Astra echter geen recht aan: de auto krijgt standaard een infotainmentscherm van 10 inch met Apple CarPlay en Android Auto, automatische klimaatregeling, een rijstrookassistent en licht- en regensensoren. Voor een Astra met plug-intechniek betaal je minstens 36.150 euro en die biedt dan 180 pk en zo'n 60 kilometer elektrisch rijbereik. Later volgt er een sterkere hybrideversie met 225 pk en voor het eerst ook een zuiver elektrische Astra.

... NAAR MANTA A

Wat dat in de praktijk oplevert kunnen we nog niet vertellen, maar Opel had wel ander lekkers voorzien om even op de proef te stellen. Als paradepaardje voor zijn elektrificatiestrategie en zijn nieuwe designtaal hebben de ingenieurs uit Rüsselheim namelijk deze Manta GSe ElektroMOD gebouwd, een zuiver elektrische concept car op basis van de Manta A. En dan bedoelen we wel degelijk een echte Manta A, want onder zijn neongele laklaag schuilt een origineel exemplaar uit 1974.

De donorwagen werd toen aangekocht door een dame uit Wiesbaden, niet ver van Opels hoofdzetel. Na 14 jaar trouwe dienst besliste zij om haar goed bewaarde Manta terug te geven aan Opel, die de auto dan sinds 1988 bijhield in zijn archief met ongerestaureerde wagens. Tot iemand in Rüsselheim met het idee op de proppen kwam om hun klassieke sportcoupé te restomodden – zoals bijvoorbeeld ook Singer dat met Porsche 911's of Eagle dat met Jaguar E-Types doet. Maar dan schoner, want de Manta GSe ElektroMOD is zuiver elektrisch.

De originele 1.6-liter viercilinder, een benzineblokje met zo'n 80 pk, ruimde dus plaats voor een elektromotor met 147 pk en 255 Nm koppel. Die brengt zijn kracht als vanouds naar de twee achterwielen, en doet dat ook nog steeds langs de originele vierversnellingsbak. Achterin vinden we een accupakket van 31 kWh groot waarmee de Manta GSe ongeveer 200 elektrische kilometers zou moeten halen. Om het plaatje compleet te maken werd ook de buitenzijde aangepakt: de auto werd voorzien van neongele lak, 17-inch velgen van Ronal en natuurlijk het kenmerkende Opel Vizor-frontje met voor de gelegenheid een LED-paneel dat animaties kan afspelen.

IDEALE COMPROMIS

Animaties of niet; de grootste belevenis ligt binnenin de Manta GSe. Dan hebben we het niet over de Recaro-stoelen uit de Opel Adam S of het volledig digitale Pure Panel-dashboard, maar wel over de unieke rijervaring. Want geloof het of niet; de Opel Manta GSe ElektroMOD is écht de ideale compromis tussen ouderwets rijplezier en een milieubewuste aandrijflijn.

Dat dankt de auto voor een groot deel aan de keuzes die de ingenieurs bij de ontwikkeling van deze concept car gemaakt hebben. In de plaats van simpelweg de aandrijflijn uit bijvoorbeeld een Corsa e in deze Manta te lepelen hebben ze de auto namelijk voorzien van helemaal unieke, op maat gemaakte mechanica. Daardoor blijft niet alleen de manuele vierbak behouden, maar ook het onbekrachte stuur en de ietwat gedateerde ophanging. Het stuurgevoel tijdens het betere bochtenwerk is dus subliem en je voelt dat de grenzen van de auto aanzienlijk lager liggen dan die van een moderne sportwagen. Daardoor hoef je dus helemaal niet gek te doen om plezier te hebben achter het originele Petri-stuurte van deze Manta.

Dat een elektrische wagen stiller is dan een exemplaar met verbrandingsmotor is hier eveneens niet van tel. Het behouden van de versnellingsbak zorgt namelijk voor een geheel eigen, indrukwekkende sound track die net zoveel voeling met de techniek biedt als gelijk welke andere sportwagen. In zijn eerste versnelling is het geluid van de bak bijvoorbeeld onhoudbaar en geeft het elektromotortje ook zoveel koppel af dat het ding als een bezetene uit de startblokken schiet. De tweede versnelling biedt meer rust tot zo'n 40 km/u, waar het gehuil van de tandwielen ook begint te overheersen. In zijn derde is het rustig cruisen, en de vierde versnelling spreek je weinig tot nooit aan. Het spelen met de koppeling is daarbij eveneens een ervaring, want die heb je wel nodig bij het schakelen maar bijvoorbeeld niet bij het optrekken. De Manta GSe vertegenwoordigt dus een helemaal nieuwe manier van autorijden – en we betwijfelen of die nog leuker was geweest indien er een verbrandingsmotor in het vooronder van deze klassieker had gebleven.

VEELZIJDIGE AUTO('S)

Opel brengt ons hier dus twee aspecten van zijn geëlektrificeerde toekomst. Vooral de Manta GSe laat daarin een blijvende indruk na en kan misschien wel als inspiratie dienen voor andere fabrikanten of zelfs particulieren. Voor de alledag lijkt de Astra natuurlijk een beter alternatief en zijn technologie, prijzen en standaarduitrusting lijken hem daarbij opnieuw tot alleskunner te kronen.



TEST: JEEP WRANGLER 4XE BOSWACHTER ONDER STROOM



In 1941 kwam de Jeep Willy's op de markt. Een stoere terreinwagen die van alle markten thuis was en die vooral in de daaropvolgende oorlogsjaren gebruikt werd. Sindsdien wordt de naam Jeep ook wel vereenzelvigd met hetgeen tegenwoordig het SUV-segment heet. Als zijn niet alle SUV's zo stoer als deze oer-Jeep.

TEKST EN FOTO'S : FILIP DEWULF

MET DANK AAN: PETER VANSTEENKISTE WWW.BATTLEFIELDS1.COM (VOOR DE ONTMOETING MET DE JEEP WILLYS)

Voor zijn 80ste verjaardag gaat de Wrangler aan de stekker en krijgt hij een plug-in hybride aandrijving. Een primeur in dit segment, want concurrent Land Rover Defender heeft voorsnog geen dergelijke plug in hybride aandrijfgeheel in het gamma, al is het wel gepland.

STOER

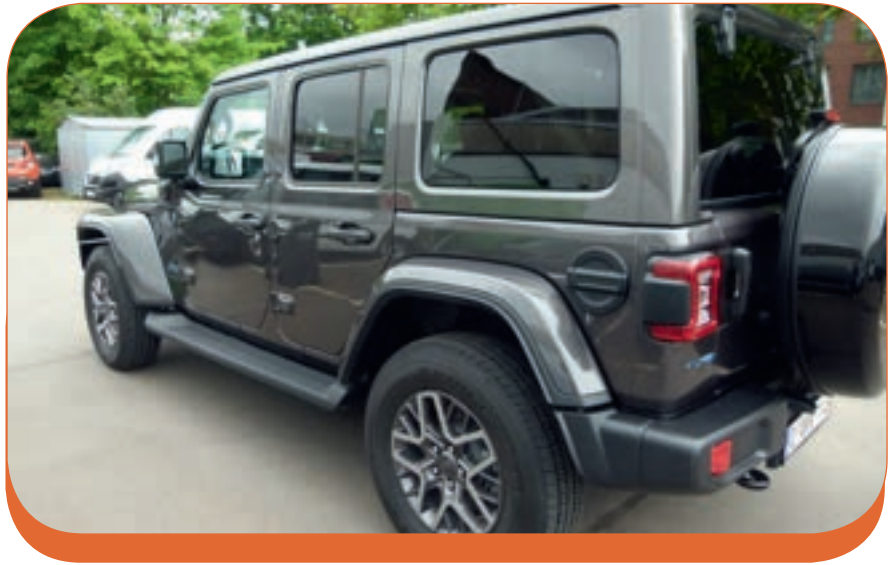
Dat de Jeep Wrangler een stoere bink is, is het minste wat je kan zeggen. Met zijn geblokt silhouet, de lange motorkap, dikke bumpers, reservewiel op de achterdeur en zijn hoge instap is hij hoegenaamd niet de doorsnee-SUV waarmee je buur ook rijdt. Opletten bij manoeuvres in de stad. Gelukkig is er een achterrijcamera. De achterdeur is ook echt

een deur, want bij het openen scharniert enkel het onderste gedeelte open en ze draait dan nog naar rechts open. Zeker rekening mee houden in parkeerplaatsen. De ruit erboven gaat dan nog eens afzonderlijk open. Dit is wel handig. Na het instappen, of beter klimmen voor wie klein van gestalte is, krijg je een zithouding waar je letterlijk over het verkeer en de andere weggebruikers heen kijkt. Boven je hoofd heb je 2 dakpanelen die d.m.v. hendels weggenomen kunnen worden, waardoor je een soort cabriogevoel krijgt. Je moet dan wel een plaatsje zoeken voor die panelen. Thuislaten of in de koffer opbergen, er is hiervoor zelfs een hoes voorzien. Opletten ook voor krassen bij die losse panelen.

Ergonomisch is het binnenin soms wat zoeken naar bepaalde knoppen, zoals b.v. de schakelaars voor de elektrische ruiten, die op de middenconsole staan. Ook het dashboard is recht toe recht aan. Het U-Connect infotainment met navigatie werkt vlot. Er is ook Apple Car Play en Android Auto.

380 PK

De Wrangler 4xe heeft een 2-liter met turbo onder de motorkap en 2 elektromotoren voor zijn aandrijving. Dat levert hem een gecombineerd vermogen van 380 pk en 637 Nm koppel op. Een sprinter is het zeker niet, maar met een tijd van 6,4 seconden is hij allermist traag. Al heb



je niet het gevoel dat het snel gaat, ongetwijfeld door het gewicht en de omvang van deze jongen. Het batterijpakket is dan weer 17 kWh groot, wat hem volgens Jeep en de WLTP-cijfers een elektrisch rijbereik geeft van meer dan 50 km. Wij haalden na een laadbeurt van een dikke 4 uur 44 km. En dat is vergelijkbaar met andere SUV's. Starten doet de Wrangler steeds in de Hybrid-modus, waarbij hij zelf de gewenste aandrijving kiest. Je kunt ook puur elektrisch of E-save kiezen, met de knoppen onderaan links op het dashboard, die wat verscholen zitten. Ook een knop voor maximum regeneratie is voorzien, die staat dan weer op de middenconsole onder de bediening van het infotainment en airco.

Ons gemiddeld verbruik schommelde tussen 7,8 tot 9,9 liter per 100 km. Voor een dergelijke mastodont valt dit nog mee, vinden wij. Afhankelijk van de gekozen rijmodus (full time 4x4 of niet). Of je hebt telkens een korte rit, waarbij je puur elektrisch blijft rijden en tussenin kunt opladen.

De Jeep Wrangler is de stoere jongen uit het gamma en hij doet zijn naam en oorsprong van oer-Jeep alle eer aan. Met deze kun je nu zelfs emissievrij offroad rijden. Pronken in de stad of hem vuil maken in het bos of de modder, alles kan. Alleen zijn formaat kan je wat parten spelen in nauwe parkeerplaatsen of in lage parkeergarages. Goedkoop is hij zeker niet en voor zelfstandigen is hij niet 100 % aftrekbaar.

Maar waar het bij deze vooral over gaat, zijn ongetwijfeld zijn terreincapaciteiten. Nostalgie selecteer je de rijstand via een extra versnellingspook naast de hendel van de automaat. Er is keuze uit 4H auto, 4H part time, 2H of 4L. Op onverharde paden, bossen en modder is hij in zijn element en komt zijn uiterlijk nog meer tot zijn recht. Op normale vlakke wegen is hij comfortabel, op slechte wegen voel je zijn vrij harde ophanging iets meer door, wat ook in het stuur zijn gevolgen heeft en af en toe wat correcties vraagt.

79 GRAM

Een Wrangler 4xe is er vanaf 68 300,- €, in 3 uitrustingsniveaus, Sahara, Rubicon of onze 80th Anniversary, die 70 500,- € kost. En dat is al 8 700,- € extra t.o.v. een conventionele benzineversie. Zijn WLTP Co₂-waarde brengt hem door zijn 2-liter motor op 79 gr/km. Hierdoor is hij voor zelfstandigen slechts 40 % aftrekbaar. De boswachter die er één wilt, zal hem dus particulier moeten aankopen, want dan geniet je wel van zijn voordelig BIV-tarief en jaarlijkse verkeersbelasting.



OVERZICHT

- | | |
|--|---|
| + | - |
| <ul style="list-style-type: none"> • stoere bink • hoge zithouding • elektrisch 4x4 rijden mogelijk | <ul style="list-style-type: none"> • stroomlijn • onhandig in de stad • fiscaliteit voor zelfstandigen |

NIEUWE MÉGANE E-TECH ELECTRIC: "HIGH TECH, HIGH SENSATIONS"



Renault en de elektrische auto, dat is het verhaal van een revolutie die eerder werd omarmd dan alle andere. Dat is meer dan 10 jaar ongeëvenaarde ervaring en expertise, bevestigd door meer dan 10 miljard "e-kilometers" die al door 400.000 verkochte voertuigen werden afgelegd. Renault Group, pionier op het gebied van elektrische wagens, is vandaag marktleider in Europa. En dit verhaal begint nog maar net.

BRON: [HTTPS://BE-NL.MEDIA.RENAULTGROUP.COM/](https://be-nl.media.renaultgroup.com/)



Vandaag versnelt het scenario van deze elektrische revolutie. Deze dynamiek wordt ondersteund door het strategische plan Renaulution en door de nieuwe merkpropositie "Nouvelle Vague" (nieuwe golf). Een tijdperk dat van Renault Group de leider zal maken op het vlak van energietransitie en dat elektrische voertuigen van het merk Renault zowel populair als waardevol zal maken.

De concrete vertaling van deze historische beweging wordt vanaf vandaag geïntegreerd in het Renault-gamma met de Nieuwe Mégane E-TECH Electric. Deze dynamische en elegante berline, geïnspireerd op de conceptcar MORPHOZ uit 2019, voorafgegaan door de showcar Mégane eVision uit 2020, overtreft de verwachtingen. Dankzij het CMF-EV-platform, dat binnen de Alliantie werd ontwikkeld, breekt

hij alle conventies en verlegt hij grenzen op het vlak van design, afmetingen/interieurruimte en veelzijdigheid. Hij verhoogt zowel het plezier voor het oog als voor het rijden.

Met het nieuwe "Nouvel'R"-logo van Renault belichaamt de Nieuwe Mégane E-TECH Electric de transformatie van het merk: hij symboliseert de heruitvinding van het hart van de markt, vertegenwoordigt een gigantische sprong voorwaarts op alle vlakken en biedt en ongevenaard rijplezier. Hij werpt zich op als uniek en technologisch met het juweel in zijn interieur, het OpenR-scherm dat de gegevens van het dashboard samenvoegt met het multimediasysteem in zijn geheel.

De Nieuwe Mégane E-TECH Electric is een product van de technologie, en van de Renaulution. Het gaat om het eerste 100% "made in ElectriCity"-model, de nieuwe industriële referentiepool in Europa op het vlak van elektrische voertuigen die Renault Group in het noorden van Frankrijk heeft opgericht. Een haan werd, als "zwart-wit-rood" icoon, in de emallering van de voorruit geïntegreerd om de Franse oorsprong en productie van de wagen te weerspiegelen.

Hij werd in wereldpremière onthuld op de IAA Mobility 2021-beurs in München en zal vanaf februari 2022 te bestellen zijn, en vervolgens vanaf maart te koop zijn.



Minerva Bike Outlet

Bargiestraat 32
(Industriezone Ieperleekanaal)
8900 Ieper
Zone F3 volgen

www.minerva.be

- Fietsaccessoires, wielerkledij, fitnessstoestellen, scooters 50 cc
- Uitstekende dienst-na-verkoop
- Meer dan 10.000 fietsen in voorraad
- Wij aanvaarden eco-cheques
- Overname oude fiets mogelijk bij aankoop nieuwe fiets
- Gratis thuislevering



Voor info
en afspraak bel
057/36 27 40 of mail
info@minerva.be

RECHTSTREEKSE VERKOOP AAN DE CONSUMENT

Openingsuren: Ma-Di-Woe-Vr-Za

10u-12u & 13u-18u

ELEKTRISCHE FIETSEN

Met 3 jaar omniumgarantie

VANAF
€ 695



KOERSFIETSEN

VANAF
€299



ELEKTRISCHE SCOOTER

VANAF
€1.695



KOERSTRUJ OF KOERSBROEK

VANAF
€14,95

STADSFBIETSEN

VANAF
€149

Minerva

andrea
Iaffi

PRORACE *de Vlaeminck*

Scoppio



Met Nieuwe Mégane E-TECH Electric stelt Renault het eerste model van zijn elektrische wagens van “generatie 2.0” voor en opent het een nieuw hoofdstuk in zijn elektrische revolutie, die meer dan tien jaar geleden begon. De Nieuwe Mégane E-TECH Electric, geïntegreerd in het elektrische ecosysteem maar ook in het digitale ecosysteem van zijn gebruikers, symboliseert voor Renault ook het begin van de aangekondigde herovering van het segment van de compacte wagens (C-segment). De Mégane van morgen is er al!

RESULTAAT VAN EEN ONGEËVENAARDE EXPERTISE

Renault beschikt over meer dan tien jaar expertise in ontwerp, productie, verkoop en follow-up van elektrische wagens om de elektrische revolutie te versnellen met de Nieuwe Mégane E-TECH Electric. Van de voorstelling van ZOE Concept in 2010 tot de commercialisering van ZOE ZE50 in 2019 is er voortdurend vooruitgang geboekt op het vlak van energiebeheer om een rijbereik van 395 km te halen volgens de

WLTP-cyclus. Hoewel ZOE de veelzijdigheid van een stadswagen vertegenwoordigt, werd het gamma uitgebreid om aan alle toepassingen te kunnen voldoen: micromobiliteit met Twizy, 'last mile'-leveringen met Kangoo E-TECH Electric en Master E-TECH Electric en, meer recent, wendbaarheid in de stad met Twingo E-TECH Electric.

Tegelijkertijd werden meer dan 30.000 werknemers uit het netwerk van het merk opgeleid over de specifieke kenmerken van elektrische mobiliteit, om klanten zo goed mogelijk te kunnen adviseren op het moment van hun aankoop, maar ook om een uitstekende klantenservice te verzekeren. Meer dan eender welke andere constructeur verzamelde Renault verzamelde ook heel wat gegevens op basis van de batterijen van zijn voertuigen. Dit maakt het gemakkelijker om hun kenmerken en hun uithoudingsvermogen te verbeteren in de tijd, om zo goed mogelijk te voldoen aan de behoeften van de klanten.

Deze strategische voordelen zijn voelbaar op de markt. Renault is dan ook Europees marktleider

voor elektrische wagens en geniet het vertrouwen van steeds enthousiastere klanten. Sinds de lancering van zijn gerichte gamma heeft het merk op het Oude Continent al meer dan 300.000 elektrische voertuigen verkocht. Dat komt overeen met een op vijf verkochte elektrische Renault voertuigen sinds 2010. Wereldwijd werden er al meer dan 10 miljard “e-kilometers” afgelegd door 400.000 voertuigen.

Met de Nieuwe Mégane E-TECH Electric bouwt Renault voort op die ongeëvenaarde ervaring en richt het zich op de toekomst.

MEER DAN EEN AUTO. EEN ECHTE SERVICE.

De Nieuwe Mégane E-TECH Electric is een icoon van de nieuwe wereld en de nieuwe elektrische wereld. In dat opzicht maakt hij deel uit van een ecosysteem waarin de wagen een hardwarematig platform is met hoogtechnologische software en geoptimaliseerde connectiviteit om nieuwe ervaringen te bieden. Welkom in het tijdperk van “VaaS”, wat staat voor ‘Vehicle as a Service’.



Compact of extra ruim?

De toekomst is **100% elektrisch.**



Maxus eDeliver3 en eDeliver9. 100% elektrisch.

De nieuwe eDeliver9 is een referentie in zijn klasse. Krachtig, ruim en luxueus: de eDeliver9 is een elektrische bestelwagen als geen ander. Met een autonomie tot 353 km in stadsverkeer laat hij de concurrentie met gemak achter zich. Kies uit twee wielbasissen en drie batterijen, voor een oplossing op maat van je behoeften. Geef je de voorkeur aan een compactere bestelwagen? Ga dan voor de eDeliver3, beschikbaar in twee lengtes en met twee batterijcapaciteiten. Welk model je ook kiest: de toekomst is 100% elektrisch.



MAXUS

Ontdek de eDeliver3 en de eDeliver9 op www.maxusmotors.be.

Maxomotive N.V. | Pierstraat 229, 2550 Kontich | www.maxusmotors.be

MAXUS WAARBORG

5 JAAR / 100.000 km fabriekswaorborg

Batterij: 8 JAAR / 160.000 km fabriekswaorborg

NIEUWE JEEP® GRAND CHEROKEE IS DE MEEST TECHNOLOGISCH GEAVANCEERDE, 4X4 CAPABELE EN LUXUEUSTE GRAND CHEROKEE OOI

BRON: WWW.MEDIA.STELLANTIS.COM/

Vanaf het moment dat Jeep® in 1992 de Grand Cherokee introduceerde, zette hij een nieuwe benchmark in de branche en werd hij al snel vereenzelvd met luxe design en compromisloos vermogen. De nieuwe, vijfde generatie bouwt voort op zijn erfenis als de meest bekroonde SUV ooit. Hij heeft een geheel nieuwe architectuur, plug-in hybride aandrijflijn, koetswerkdesign en interieur. Terwijl Jeep® zijn toekomst van “Zero Emission Freedom” nastreeft, is de geheel nieuwe Jeep Grand Cherokee de technologisch meest geavanceerde en 4x4-capabele Jeep Grand Cherokee tot nu toe.

In 2022 beleeft de nieuwe Jeep Grand Cherokee zijn debuut in Nederland.

De nieuwste versie is ontworpen en ontwikkeld om nog meer te bieden van wat deze Jeep tot een wereldwijd icoon in het premium SUV-segment heeft gemaakt.

- Meer aandrijflijnen – met 4xe (PHEV)-technologie gericht op het leveren van een geschatte volledig elektrische actieradius van 40 kilometer (25 mijl) en een gecombineerd rijbereik van zo'n 708 kilometer (440 mijl).
- Meer legendarische capaciteiten – de meest 4x4-capabele Grand Cherokee ooit, de nieuwe Trailhawk 4xe heeft de Rubicon Trail volledig elektrisch afgelegd. Nieuwe stabilisatorstangontkoppeling zorgt o.a. voor verbeterde tractie over rotsen en ruw terrein
- Meer technologie – Uconnect 5 met een passagiersscherm – een unicum in het segment-, een nieuw high-definition entertainmentsysteem achterin en Active Driving Assist
- Meer ruimte, comfort en veelzijdigheid in interieur en laadruimte, een set golfclubs kan dwars in de bagageruimte
- Meer innovatieve features – met een geheel nieuwe architectuur, een geheel nieuw exterieur- en interieurdesign, onafhankelijke voor- en achtervering en Quadra-Lift luchtvering
- Meer veiligheid - met meer dan 110 geavanceerde veiligheids- en beveiligingsfuncties, waaronder Active Driving Assist met hands-on autonoom rijden, plus 360-graden surroundweergave en nachtzichtcamera's



VRAAG EEN TESTRIT BIJ AUTOMOTIVE
GROUP, JOUW PEUGEOT SPORT
ENGINEERED EXPERTISECENTRUM

ONTDEK DE UNIEKE RIJERVARING
MET NEO-PERFORMANCE EN ERVAAR
ONMIDDELIJK HET VERSCHIL



PEUGEOT SPORT ENGINEERED ///

NEW 508 PEUGEOT SPORT ENGINEERED

PIONEERING PERFORMANCE AGAIN

360 pk - 520 Nm - 46 g CO₂/km

L/100 KM G/KM 2,0 L/100 KM - 46 G/KM (VOLGENS DE WLTP-NORM)

Contacteer je verkooppunt voor alle informatie over de fiscaliteit van je wagen.

PEUGEOT BEVEELT TOTAL AAN Geef voorrang aan veiligheid. Milieu-informatie [KB 19/03/2004] : www.peugeot.be

V.U.: AUTOMOTIVE GROUP - Meiboomlaan 115, 8800 Roeselare

AUTOMOTIVE GROUP WAREGEM
TRANSVAALSTRAAT 1 (HOEK VUJSEWEG)
T 056/60 22 18
PEUGEOT.WAREGEM@AUTOMOTIVEGROUP.BE
CITROEN.WAREGEM@AUTOMOTIVEGROUP.BE

AUTOMOTIVE GROUP

AUTOMOTIVE GROUP ROESELARE
MEIBOOMLAAN 115 (HOEK RIJKSWEG)
T 051/20 78 01
PEUGEOT.ROESELARE@AUTOMOTIVEGROUP.BE



WWW.AUTOMOTIVEGROUP.BE



ÉLECTRIC DAY CITROËN: TEST AMI, È-BERLINGO EN È-SPACETOURER CITROËN MOVES TO ÉLECTRIC



Citroën nodigde ons uit in de buurt van Parijs om zijn Electric gamma te testen, met daarbij enkele nieuwigheden.

TEKST EN FOTO'S: FILIP DEWULF

Zorgen voor het welzijn van de mensen. Wat volgens het merk met de chevron betekent dat iedere klant en voor gelijk welk gebruik, kan kiezen voor een geëlektrificeerd model in het gamma. De ambities zijn om in 2025 tot 30 % van het gamma elektrisch aan te bieden. Tegen 2030 zal dat 70 % zijn.

Hiervoor heeft het merk – dat deel uitmaakt van de Stellantis-groep – reeds 5 modellen in het aanbod.

NIEUWE MOBILITEIT

Met de Ami mikken de Fransen op een nieuw soort mobiliteit. Jongeren en deelsystemen zijn hier ongetwijfeld het doelpubliek. Met nu reeds 11 000 bestellingen kan dit ongetwijfeld een succes worden. De Ami is een guitig micro-autootje dat voluit op de stad mikt. Met zijn batterij van 5,5 kWh

en 6 kW-vermogen van de elektromotor kom je 75 kilometer ver. Opladen gebeurt aan een gewoon stopcontact en dat duurt 3 uur.

Wij mochten een korte test doen met de Ami. De deur aan bestuurderskant open je met de knop naast de deur en de deur zwaait open aan de verkeerde kant. Goed vasthouden voor je instapt, anders valt ze al weer dicht. Je zit heel laag. Starten doe je met een normale sleutel. Het dashboard is heel minimalistisch en navigeren doe je via de app op je smartphone, waarvoor gelukkig een houder voorzien is. Meer is er niet. De versnelling kiezen doe je door de knop D te kiezen aan de zijkant links van de bestuurdersstoel. Een beetje onhandige plaats. Rijden doet hij als een kart. Zeker in de bosrijke omgeving, waar de wegen nogal hobbelig waren. Je wordt nogal door elkaar geschud. Op vlakke stadspaden zal dat minder opvallen en is

BOSE

Even better all together

Every speaker and soundbar in the Bose smart speaker family works together, so you can add more whenever you're ready. And with voice assistants built into each product, you have instant access to all your music—hands-free. Bring all your entertainment to life—music, movies and TV—in any room you want.



Music and voice assistant services may vary and may not be available in all languages and countries. A home Wi-Fi® network and Internet access are required. Bose is a trademark of Bose Corporation. Wi-Fi® is a registered trademark of Wi-Fi Alliance®.

Audiomix

Lierssteenweg 321
3130 Begijnendijk (grens Aarschot)
016 56 10 62 - www.audiomix.be

diMonaco

Stationsstraat 66
9100 Sint-Niklaas
03 776 24 40 - www.dimonaco.be

Vermeersch Hifi TV

Vooruitgangstraat 3B
8900 Ieper
057 20 73 26 - www.vermeerschhifitv.be

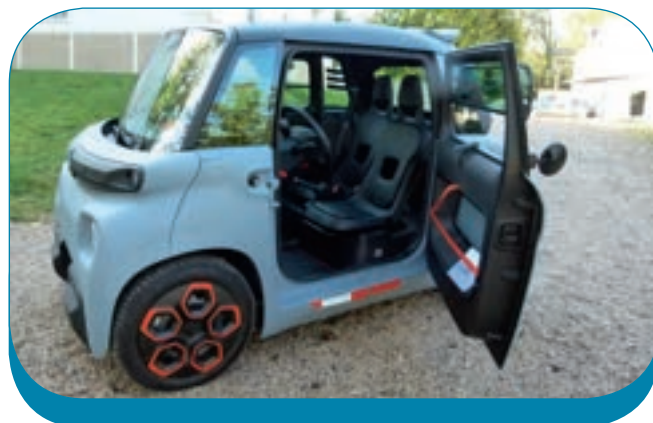


dit een mooi alternatief voor heel korte verplaatsingen, i.p.v. een normale deelauto of step. De topsnelheid is beperkt tot 45 km/u. De Ami is er vanaf 7690,- € en kan online besteld worden.

ELEKTRISCHE LUDOSPACE

Citroën was in 1996 de uitvinder van de "ludospace". In een tijd waarin monovolumes nog populair waren, was dit de ideale gezinsvriend. Een compact koetswerk met hoog dak dat ruimte biedt voor zowel passagiers als bagage en andere spullen. Tot op heden zijn er reeds 2 miljoen exemplaren verkocht. De 3de generatie Berlingo komt nu ook als elektrische variant, naast de conventionele motoren. De Ë-Berlingo is identiek aan zijn broers op benzine of diesel. Behalve aan zijn gesloten voorgrille en de logo's zie je het verschil. Hij komt in 2 versies, een M of XL (extra-large) voor nog meer ruimte. Hij staat op het EMP2-platform en voor zijn aandrijving en batterijen kan hij beroep doen op het bekende geheel binnen de groep. De elektromotor levert 100 kW oftewel 136 pk en een koppel van maximum 260 Nm, dat via de voorwielen en een 8-traps automaat overgebracht wordt. Daarnaast kun je spelen met dat vermogen. In Eco-modus levert hij slechts 60 kW en 190 Nm, in Normal 80 kW en in Power-modus het volledige vermogen van 100 kW en 260 Nm aan koppel. De Eco-stand is vooral voor stadsverkeer en korte ritten, want je voelt duidelijk het gebrek aan vermogen en trekkracht. Ideaal om de kinderen aan school af te zetten. Daarnaast is er ook een B-stand voor Brake-modus, wat staat voor meer remgeneratie. Wij reden vooral in de Normal-stand en af en toe wat in de Power-stand, wanneer het terrein wat open was en de wegen rond Domaine de Maffliers wat glooierender werden. Maar de Ë-Berlingo moet het vooral van zijn stille werking en zijn comfort hebben, waar Citroën onder de naam Citroën Advanced Comfort zo graag mee uitpakt. Daarnaast heb je ruimte zat in het interieur en in de koffer, waar je tot 4000 liter aan ruimte hebt. Opvallend is ook de Modutop, met heel wat bergruimte in het dak vooraan.

Het rijbereik van de nieuwe Ë-Berlingo gaat tot 280 km volgens de WLTP-waarden. Wij vertrokken met onze testwagen aan 256 km met een 97 % geladen batterij en na een ritje van zo'n 70 km, waarbij de verschillende



rijmodi veelvuldig combineerden, hadden wij nog zo'n 187 kilometer overschot aan het einde van onze rit. Opladen van de 50 kWh-batterijen kan in zo'n 30 minuten tot 80 % aan een snellader. Het specifieke verbruik hebben wij niet kunnen nagaan. De Ë-Berlingo is er vanaf 38 150,- €, wat hem niet echt een prijzenkraker maakt.

PERSONENVERVOER

Voor uitgebreid personenvervoer, heeft Citroën dan weer de nieuwe Ë-SpaceTourer. Een elektrische minibus die tot maximum 9 personen kan vervoeren. Dit via 3 beschikbare lengtes, van XS (4,60 meter) over M (4,95 meter) tot XL (5,30 meter). Ook hier dezelfde 100 kW-elektromotor en voor het batterijpakket heb je dan weer keuze uit 50 of 75 kWh. Met die laatste heb je een maximumrijbereik tot 330 km en opladen in 30 tot 45 minuten naar 80 %. Rijden gebeurt in alle comfort en stilte. Je hebt in deze minibus niet de indruk dat je met een dergelijk grote auto onderweg bent. Of hoe het typische comfort bij Citroën ook hier weer de bovenhand haalt. De Ë-SpaceTourer is beschikbaar vanaf 55 440,- €.



De elektrische move bij Citroën zet zich voort met het opvallende en micromobielteje Ami voor stads- en deelmobiliteit. De nieuwe Ë-Berlingo mikt dan weer net als zijn conventionele broers op ruimte, modulariteit en veelzijdigheid. Terwijl voor heel grote gezinnen of personenvervoer er de Ë-SpaceTourer is. Zowel Ë-Berlingo als Ë-SpaceTourer houden het grote comfort van Citroën hoog, terwijl enkel de prijs – zeker voor particulieren – een struikelblok zou kunnen zijn.

OVERZICHT

- | | |
|---|---|
| + | - |
| <ul style="list-style-type: none"> • nieuwe deelmobiliteit (Ami) • ruimtewonder (Ë-Berlingo) • stille werking (Ë-Berlingo en Ë-SpaceTourer) • comfort | <ul style="list-style-type: none"> • harde ophanging (Ami) • veel harde plastics in interieur (Ë-Berlingo) • feedback stuur (Ë-Berlingo en Ë-SpaceTourer) • prijzen |



Nieuwe gids brandstofwijzer.be helpt bij de keuze van een nieuwe wagen

*DATS 24 pakt tijdens de periode van het autosalon uit met een bijzonder interessante online tool: **brandstofwijzer.be**. Op basis van verschillende criteria berekent deze tool welke brandstof of energie het best past bij de rijgewoontes en mobiliteitsbehoeften van de gebruiker. De brandstof- en energiespecialist zet z'n jarenlange kennis en ervaring vanuit de vloot van Colruyt Group in om klanten inzicht en inspiratie te brengen bij de keuze van een voertuig. De test zelf werd ontwikkeld in samenwerking met een onafhankelijk studiebureau gespecialiseerd in de verbetering van milieuprestaties.*

We verplaatsen ons liefst met de wagen

Mobiliteit maakt een essentieel onderdeel uit van ons leven, of hoe we ons leven organiseren. En voor het gros van de gezinnen speelt een eigen wagen daarbij nog altijd een centrale rol. Waar de keuzestress voorheen eerder gevoed werd door merkimago, kleur en model is dit anno 2022 vooral de keuze voor de juiste brandstof of energie. Deze brandstofwijzer biedt hier soelaas.

Maar welke brandstof of energie kiezen?

Diesel, benzine, (plug-in) hybride, batterij-elektrisch, CNG, waterstof ... De keuze van de brandstof hangt af van veel factoren. Bijvoorbeeld van het belang dat wordt gehecht aan het milieu en het leefklimaat. Van de mobiliteitsbehoefte en het rijprofiel. Van het beschikbare budget voor aankoop én gebruik van de wagen. En van de mogelijkheden die er al dan niet zijn tot laden en/of tanken van de brandstof of energie. DATS 24 verdeelde al die criteria onder **7 gerichte vragen**. Naargelang de combinatie van antwoorden van de gebruiker, wordt een persoonlijke **top 3 van brandstoffen** samengesteld.

Al naargelang het antwoord van de gebruiker, wordt een top 3 van brandstoffen opgelijst.

Detailrapport beschikbaar voor elke gebruiker

De brandstofwijzer levert de 3 motorisaties op die het best aansluiten bij het profiel van de gebruiker. En wil die meer details over de gevolgen van die 3 keuzemogelijkheden, de voordelen en mogelijke obstakels, dan kan via e-mail een **detailrapport** opgevraagd worden. Dit rapport geeft een duidelijk overzicht van de score die elke motorisatie haalt op de essentiële criteria economie, ecologie en gebruiksgemak. Op die manier maakt DATS 24 de transitie naar duurzame, groene alternatieven voor iedereen toegankelijk.



Doe de test op
brandstofwijzer.be

DATS 24 uniek in de markt met een volledig aanbod

DATS 24, de leverancier van energie voor onderweg, thuis en op het werk van Colruyt Group is de enige in België die een compleet aanbod aan brandstoffen en energie aanbiedt. Zo tank je bij DATS 24 naast diesel, benzine en AdBlue ook CNG en waterstof. In een vorig nummer van Ecomobiel kondigde DATS 24 ook de bouw aan van 5 bijkomende waterstoftankstations de komende maanden. Tegelijkertijd schakelen ze ook een versnelling hoger bij de uitrol van laadpalen op winkelsites van Colruyt Group. Het volledige overzicht vind je op de website van DATS 24.

VERDER KIJKEN DAN DE UITLAATPIJP LANG IS:



**KLIMAATNEUTRALE MOBILITEIT
DANKZIJ KOOLSTOFVRIJE
TOELEVERINGSKETENS**



Elektrische wagens zijn de toekomst.

Dat weten we al een tijdje. De jongste jaren hebben fabrikanten de productie van deze wagens dan ook gestaag opgedreven om aan de groeiende vraag te voldoen. Maar hoewel elektrische wagens klaarblijkelijk een milieuvriendelijke toekomst inluiden, is de productie ervan geen CO₂-vrij proces. Enkel en alleen het produceren van elektrische wagens is niet de ultieme oplossing, maar vormt wel het startpunt van de weg naar een klimaatneutrale mobiliteit. Het is tijd om verder te kijken dan de uitlaatpijp lang is; tijd om na te denken over waar we onze grondstoffen vandaan halen en hoe we met die grondstoffen duurzame voertuigen kunnen maken.

TEKST: POLESTAR

Bedrijven moet substantiële maatregelen nemen om de 1,5°C-doelstelling te halen. We kunnen niet langer passief toezien en wachten tot anderen het 'toekomstige probleem' van de klimaatverandering aanpakken. De toekomst is immers al begonnen en er is dringend nood aan radicale verandering. Uit recent onderzoek blijkt dat de huidige trend van compenseren door bomen aan te planten op lange termijn niet houdbaar is. We kunnen echte klimaatactie niet blijven uitstellen. We moeten investeren in klimaatinnovatie; we moeten de uitstoot terugdringen en de curve ombuigen naar nul, en dat allemaal binnen dit decennium.

Bij Polestar hebben we een zeer ambitieus doel. Tegen 2030 willen wij een klimaatneutrale wagen produceren: een wagen die de fabriekspoorten verlaat zonder enige CO₂-belasting. Dit betekent dat alle onderdelen van onze toeleveringsketen de doelstellingen moeten halen. We willen onze toevlucht niet nemen tot compensatiestrategieën door bomen te planten. Het is een ongeziene uitdaging voor zo'n complex product als een wagen. Wij noemen dit het Polestar 0 project.

Als bedrijf dat zich richt op het creëren van klimaatoplossingen, mikt Polestar op een ontwerp met een voetafdruk van nul: nul uitstoot, nul vervuiling, nul corruptie, nul schendingen van de mensenrechten. Design is het kloppende hart van Polestar. We zijn ervan overtuigd dat duurzaamheid begint aan de tekentafel.

TRANSPARANTIE

Onze missie bestaat erin de samenleving te verbeteren door de shift naar duurzame mobiliteit te versnellen. Wij geloven dat transparantie een belangrijke motor is voor duurzame ontwikkeling. Niet alleen willen we zelf het meest transparante wagenbedrijf ter wereld zijn, we zetten de rest van de auto-industrie ook aan tot transparantie qua rapportering over hun CO₂-voetafdruk, ethiek in de toeleveringsketen en traceerbaarheid van grondstoffen.

Wij publiceren levenscyclusanalyses (LCA's) van al onze wagens, te beginnen met de Polestar 2. Daarin geven we ook uitleg over de methode die we gebruikt hebben, want ook die speelt een rol. LCA'S houden rekening met een hele reeks factoren in de levenscyclus van een wagen, van grondstoffen tot fabricage en recycling, en vatten de klimaatimpact samen in één gemakkelijk te begrijpen getal.



Thomas Ingenlath



Onze LCA's helpen ons niet alleen in onze zeer ambitieuze doelstelling te behalen, door aan te geven waar de grootste uitstoot zit en waar we onze inspanningen op moeten richten, maar tonen ook duidelijk aan dat elektrische wagens een oplossing vormen voor het klimaatprobleem.

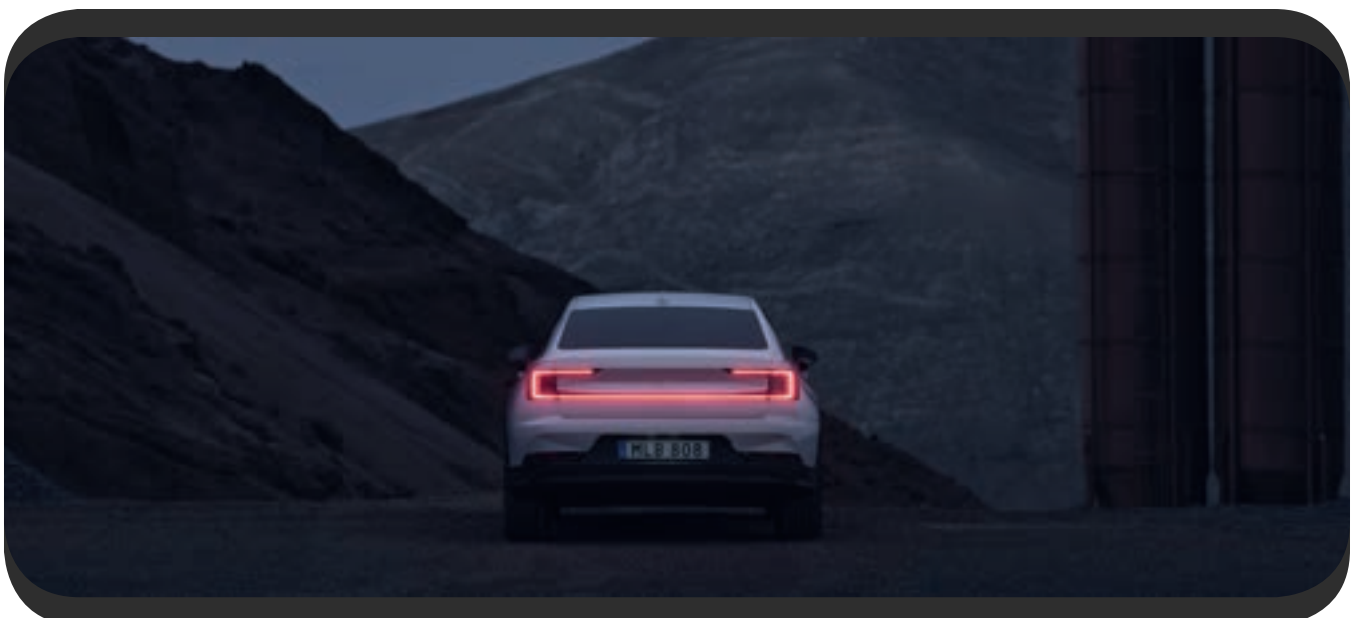
Door volledig transparant te zijn over onze methodes en de vorderingen die we maken richting een klimaatneutrale toekomst, willen wij een norm stellen voor anderen die gelijkaardige ambities hebben én willen we de consument de kans geven om weloverwogen, ethische keuzes te maken.

DE WEG NAAR NUL

Het Polestar 0 project zal uit drie fasen bestaan: onderzoek, geavanceerde engineering en productontwikkeling. Daarbij is de samenwerking met leveranciers, onderzoekinstellingen, scholen, ngo's en andere bedrijven cruciaal. Enkel zo kunnen we ervoor zorgen dat de impact niet beperkt blijft tot de auto-industrie, maar verder zal reiken.

Voor deze missie werd een interne werkgroep in het leven geroepen, die zich nu toespitst op vijf strategische initiatieven:

1. Een aspect waar we zelf invloed op kunnen hebben, via onze ontwerpkeuzes en engineering, is het gebruik van klimaatneutrale grondstoffen. Daarom zullen we bij de aankoop van onderdelen voor onze wagens op zoek gaan naar klimaatneutrale of zelfs klimaatpositieve grondstoffen. Hiervoor rekenen we onder meer op verschillende interessante technieken, waaronder koolstofcaptatie. Behalve nieuwe en klimaatneutrale grondstoffen zullen ook circulaire technieken en het gebruik van hernieuwbare en gerecyclede grondstoffen een belangrijke rol spelen in het terugdringen van het productieafval.





2. Voor onze overkoepelende klimaatdoelstellingen moeten we ook kijken naar onze leveranciers en samenwerken met leveranciers die 100% hernieuwbare energie gebruiken. Verder moeten we ervoor zorgen dat alle partners, van toeleveranciers tot de bedrijven die onze grondstoffen winnen, hetzelfde doen. We zullen voorrang geven aan diegenen die onze visie delen, en ijveren voor een sterkere inzet van hernieuwbare energie in onze sector.

3. De volgende horde die we moeten nemen is het ontwikkelen van een klimaatneutraal platform voor elk voertuig. We gaan op zoek naar oplossingen om batterijen en structurele onderdelen zo te ontwikkelen dat hun voetafdruk koolstofvrij is.

4. In het streven naar een klimaatneutraal gebruik van onze wagens zullen efficiëntie en verfijning van het ontwerp van cruciaal belang zijn. Gewicht, banden, aerodynamica en efficiënte elektrische systemen spelen allemaal een cruciale rol wanneer het erop aankomt onze wagens zo energie-efficiënt mogelijk te maken.

5. Tot slot moet er bij een klimaatneutrale productie gebruik worden gemaakt van volledig hernieuwbare elektriciteit en circulaire productiemethoden om de bredere klimaatvisie tijdens het fabricageproces te handhaven.

GEEN MINUUT MEER TE VERLIEZEN

Deze uitdaging is de grootste die we onszelf konden stellen. En ze zal nog groter worden naarmate we dichterbij nul komen. Weten we al hoe we ons doel gaan halen? Zeker niet! Maar als we niet alles inzetten op dit ene doel, zullen we er ook nooit achter komen. En als we

er niet in slagen om minstens één klimaatneutrale auto op de markt te brengen tegen 2030, zullen we als sector collectief gefaald hebben. We hebben geen minuut meer te verliezen. Laat ons er nu aan beginnen!

DE POLESTAR WAGENS

Polestar produceerde twee elektrische performance wagens. De Polestar 1 is een op kleine schaal geproduceerde elektrische, hybride GT met 609 hp, 1.000 Nm en een puur elektrisch bereik van 124 km (WLTP), het grootste bereik van een hybride wagen wereldwijd. De Polestar 2, een elektrische performance fastback, is de eerste volledig elektrische wagen van het merk met een hoog volume. De Polestar 2 bestaat in drie varianten die een lange – en een standaard actieradius tot 78 kWh combineren met een dual of een single motor aandrijflijn gaande tot 300 kW/408 hp en 660 Nm.

De komende drie jaar is Polestar van plan om één nieuwe elektrische wagen per jaar te lanceren, te beginnen met Polestar 3 in 2022, de eerste elektrische performance-SUV van het bedrijf. Polestar 4 wordt verwacht te volgen in 2023, een kleinere elektrische performance SUV-coupé. In 2024 staat de Polestar 5 elektrische performance 4-deurs GT op de planning om gelanceerd te worden als de productie-evolutie vanuit Polestar Precept - de manifesto concept car die Polestar vrijgaf in 2020 en de toekomstvisie rond design, technologie en duurzaamheid laat zien.

Wie kennis wil maken met de wagens van Polestar of een testrit wil kan terecht in een van de Spaces in Gent, Antwerpen, Brussel en Luik of in een van de tijdelijke locaties. Een overzicht van alle testmogelijkheden kan je vinden op de website van Polestar: www.polestar.com.



TEST: MERCEDES EQS 580 4 MATIC AMG LINE EXQUISE SONDER KLASSE

De EQS is op zijn minst een indrukwekkende auto. Daar is iedereen het over eens. De top of the bill Mercedes pleegt de elektrische S klasse te zijn. De S staat al jaar en dag voor "Sonder". Wij gaan in deze test na hoe bijzonder hij is.

TEKST EN FOTO'S: FILIP DEWULF

RECORDSTROOMLIJN

Dat dit een indrukwekkende verschijning is, is op zijn minst een understatement. Zeker nu deze auto pas op de markt is, valt hij op in het straatbeeld. Mogelijks went dit, maar heel wat collega's en vrienden zijn laaiend enthousiast over deze Mercedes. De EQS is een grote auto. Vergeleken met een S-klasse is hij slechts in één lengte verkrijgbaar, bij de S is een gewone en een lange versie beschikbaar. De EQS meet 5,21 meter, is 1,92 meter breed en 1,51 meter hoog. En dat is ongeveer gelijk aan een "korte" S-klasse. En wat nog het meest opvalt, is de stroomlijn. Met een Cx-waarde van 0,20 is dit de best gestroomlijnde productie-auto van het moment. Diezelfde eerder genoemde S-klasse haalt 0,22. Een pluspunt voor een elektrische auto, ongetwijfeld. De stroomlijn en het specifieke platform waarop deze EQS ontworpen is, laat toe

het batterijpack optimaal te integreren, wat voor heel goede rijbereik- en verbruiksgegevens moet zorgen. Daarover verder meer.

HYPERSCREEN

In zijn interieur herken je wel heel wat items uit weer diezelfde S-klasse. Niet dat daar iets fout mee is. Het grootste comfort, wellness, parfumering, ionisering, massage en nog meer van dat moois. Maar nieuw is het hyperscreen vooraan. Bij iedere test van een Mercedes met het MBUX-infotainment, waren wij telkens ongemeen enthousiast over de graphics en resolutie. EQS pakt hier – weliswaar in optie – uit met het nieuwe hyperscreen. En niemand die eraan denkt deze optie niet te nemen. Een scherm in glas dat de hele lengte van het dashboard inneemt. Prachtig geïntegreerd in het dashboard. De intuïtieveit is het absolute summum wat momenteel op de markt is, naar onze bescheiden mening. Alleen de satellietkaart van de navigatie is indrukwekkend. En als gimmick kan ook de passagier een scherm bedienen, om op die manier een aantal rijgegevens mee te volgen, of de parfumering in te stellen. Een licht briesje komt dan binnen in het interieur. Naast dat briesje zijn massagestoelen mogelijk en geniet je in alle comfort van de stilte aan boord. Nog nooit reden wij in zo'n stille auto. Comfort met grote C is dit.

PK'S EN BATTERIJEN

Voor zijn aandrijving maakt de EQS 580 4Matic gebruik van 2 synchrone elektromotoren met permanente magneet. Het vermogen van 524 pk (385 kW) wordt aan de vier wielen doorgegeven. Hiermee spurt hij in 4,3 seconden naar 100 km/u en zijn topsnelheid is begrensd op 210 km/u. Alleen de Audi RS E-tron GT en Porsche Taycan halen nog betere prestaties. Het koppel van 855 Nm is nog indrukwekkender. Wie het minder uitbundig wenst, kan terecht bij de 450+, die met één synchroonmotor toch nog steeds 333 pk (245 kW) aan enkel de achterwielen levert. Het batterijpakket belooft dan ook mooie cijfers. Met 107,8 kWh belooft hij tot 780 kilometer rijbereik. Dit dan in de 450+. Onze EQS 580 had op zijn boordcomputer een rijbereik van 535 km bij het begin van onze testrit. Nog nooit hadden wij een dergelijk rijbereik met een elektrisch voertuig. Heel knap. Het WLTP verbruik bedraagt 21,8 kWh/100 km. Wij haalden tussen 25,8 kWh en 29,7 kWh per 100 km. Een meer dan aanvaardbaar resultaat, vermits wij bij momenten toch wel veelvuldig gebruik maakten van het vermogen en de kracht die deze auto tentoon spreidt. Met dank aan de stroomlijn zoals eerder vermeldt.



RIJDEN

De rijdynamiek is eveneens van een uitzonderlijk niveau. Mede dankzij de vierwielsturing. Tot 60 km/u draaien de achterwielen in tegengestelde richting, wat ervoor zorgt dat de draaicirkel voor een dergelijke auto verrassend klein is. Dit went heel snel. Inparkeren, een smalle oprit in L-vorm achteruit oprijden, allemaal kinderspel. Nooit gezien dit. Boven 60 km/u draaien de wielen in dezelfde richting. Verder kan je met de EQS verrassend hoge bochtensnelheden halen. De wagen weegt 2,5 ton en alleen bij het remmen voel je dit echt. Daarnaast is het jammer dat het remgevoel zeker bij zwaar afremmen te sponzig of zelfs zweverig aanvoelt. Bij de eerste druk heb je de indruk dat hij niet gaat remmen. Het regeneratief remmen kan tevens nog ingesteld worden van "normaal" tot "sterk" via de spatels achter het stuur. Met de sterkste vorm en in de Eco-stand kan zelfs tot 43 kilometer extra rijbereik gehaald worden.

Wat de prijsstelling betreft, kunnen wij moeilijk spreken van een koopje, maar dat zijn Mercedesen nooit geweest en dat zullen ze ook nooit worden. Een EQS 580 4 Matic is er vanaf 155 606 €, onze testwagen tikte af op 200,- € minder dan 170 000,- €.



OVERZICHT

+

- rijbereik
- hoogstaand comfort
- technologisch uithangbord

-

- remgevoel
- prijs

De nieuwe Mercedes EQS is een absoluut uitgekende auto. Er is niet over één nacht ijs gegaan om deze te ontwerpen. Van zijn stroomlijn, over zijn motoren, vierwielbesturing tot het absolute S-klasse-comfort dat gevestigd blijft, in een absolute stilte binnenin. Als wij al kritiek moeten hebben, dan over het remgevoel en de prijs, maar dat laatste ligt in de lijn van de verwachtingen. Wie nu nog beweert dat elektrische auto's niet leuk zijn, heeft het goed mis.

KIA ENGAGEERT ZICH OM UIT TE GROEIEN TOT EEN LEVERANCIER VAN DUURZAME MOBILITEITSOPLOSSINGEN EN ONTHULT TRAJECT OM KOOLSTOFNEUTRAAL TE WORDEN TEGEN 2045



Kia Corporation heeft zijn visie uiteengezet om uit te groeien tot een echte marktleider in duurzame, verantwoorde en innovatieve mobiliteitsoplossingen en heeft zich geëngageerd om tegen 2045 koolstofneutraal te worden.

TEKST EN FOTO'S: KIA

Kia maakte zijn bedrijfsvisie op 11 november bekend tijdens zijn virtuele presentatie 'Kia Sustainability Movement'. De visie van Kia om een leverancier van duurzame mobiliteitsoplossingen te worden weerspiegelt de duurzaamheidsvisie van de constructeur, namelijk duurzame mobiliteitsoplossingen creëren voor consumenten, gemeenschappen en de wereldwijde samenleving.

In de eerste betekenisvolle stap in lijn met zijn bedrijfsvisie kondigde Kia zijn plan aan om tegen 2045 koolstofneutraal te worden op basis van drie belangrijke pijlers: 'Duurzame mobiliteit', 'Duurzame planeet' en 'Duurzame energie'.

Die pijlers zullen Kia leiden bij zijn inspanningen om de koolstofemissies in alle facetten van zijn activiteiten terug te dringen, van de toelieferingen en logistiek, over de productie en het gebruik van de voertuigen tot de afvalverwerking. Tegen 2045 wil Kia zijn koolstofuitstoot met 97 procent reduceren in vergelijking met het niveau

van 2019. Om koolstofneutraal te worden zal het merk nog aanvullende maatregelen implementeren die de resterende koolstofemissies volledig compenseren.

Koolstofneutraliteit: balans tussen de CO₂ die in de atmosfeer wordt uitgestoten en de CO₂ die uit de atmosfeer wordt gehaald.

"Voor ons gaat het niet alleen om doelen stellen en behalen. Het gaat om een visie die anderen zal inspireren om zich aan te sluiten bij deze beweging, die de mensheid ten goede komt en het milieu beschermt," aldus Hosung Song, President en CEO van Kia. "Conform onze visie om uit te groeien tot een leverancier van duurzame mobiliteitsoplossingen, engageren we ons om tegen 2045 koolstofneutraal te worden."

Kia gaf ook al een voorproefje van de Concept EV9 in de aanloop naar zijn onthulling op AutoMobility LA. De batterijaangedreven (BEV)

concept-car belichaamt het streven naar koolstofneutraliteit van Kia.

VOLLEDIGE ELEKTRIFICERING OP GROTE MARKTEN TEGEN 2040

Het grootste deel van de koolstofuitstoot van om het even welke constructeur wordt gegenereerd tijdens het dagelijkse gebruik van het voertuig op de weg, om te voldoen aan de mobiliteitsbehoeften van klanten. Om die belangrijke reden geeft Kia prioriteit aan de overgang van auto's met een verbrandingsmotor (ICE) naar een volledig milieuvriendelijk gamma van hypermoderne elektrische voertuigen met batterij- (BEV) en brandstofcellaandrijving (FCEV). Om de koolstofuitstoot tijdens de gebruiksfase van de voertuigen tot nul te herleiden, zal Kia de implementatie van zijn middellange- tot langetermijnstrategie Plan S verder versnellen.

Kia wil zijn Europese gamma volledig elektrificeren tegen 2035. Vanaf 2040 zal het Kia-gamma ook in andere belangrijke markten over de hele wereld exclusief uit BEV- en FCEV-modellen bestaan, die tijdens het dagelijkse gebruik een nuluitstoot realiseren. In deze fase in het leven van de wagen zal Kia grote stappen zetten om de grootste boosdoener van de koolstofuitstoot drastisch te reduceren.

In 2028 lanceert Kia zijn eerste waterstofmodel met brandstofcel. Dat volgt op de 'Hydrogen Vision 2040'-aankondiging van Hyundai Motor Group in september, toen de groep zijn plan onthulde om ook brandstofceltechnologie te gebruiken om koolstofneutraal te worden. Kia zal actief zoeken naar manieren om geavanceerde brandstofcelsystemen op waterstof te implementeren voor diverse mobiliteitsoplossingen.

Kia werkt ook samen met zijn leveranciers om de koolstofuitstoot van de onderdelen te beperken. Tegen 2022 wil Kia een koolstofemissiecontrolesysteem creëren voor zijn partnerbedrijven en zal het merk zijn leveranciers oplossingen



Sustainable Mobility Solutions Provider



aanreiken op basis van de gegevens die daaruit voortvloeien. Een belangrijk element van dit plan is het gebruik van 'groen staal', aangezien de staalindustrie van oudsher een van de grootste koolstofuitstoters ter wereld is.

Groen staal: staal dat wordt geproduceerd in een milieuvriendelijk proces waarbij het gebruik van fossiele energie tot een minimum wordt beperkt.

MARIENE ECOSYSTEMEN BESCHERMEN EN KOOLSTOFEMISSIONS COMPENSEREN

Kia zal een 'Blue Carbon'-project (blauwe koolstof) opstarten om op proactieve en tastbare wijze bij te dragen tot het behoud van het milieu in plaats van enkel de uitstoot te verminderen om zijn doelstelling van koolstofneutraliteit te bereiken. Het project zal zich toespitsen op mariene ecosystemen, die een van de meest efficiënte koolstofabsorbers zijn.

Blauwe koolstof: koolstof opgenomen en opgeslagen in zeewier en modder dringen de hoeveelheid koolstof in de atmosfeer gevoelig terug.

Om de hoeveelheid blauwe koolstof te verhogen, zal Kia de wetlands aan de kust van Korea herstellen en beschermen in samenwerking met externe partners. Korea heeft een van de meest uitgebreide getijdenmodderomgevingen ter wereld, waardoor het verhogen van het niveau van blauwe koolstof een groot verschil kan maken.

In een poging om aan een duurzame toekomst uit te bouwen, zal Kia ook samenwerken met 'The Ocean Cleanup', de non-profitorganisatie die technologieën ontwikkelt en schaal om de oceanen van plastic te ontdoen. Om de oceanen effectief van plastic te ontdoen, moet het plasticafval dat zich momenteel in de oceaan bevindt worden opgeruimd en moet worden voorkomen dat nieuw plastic in de oceanen terecht komt.

Daartoe ontwikkelde 'The Ocean Cleanup' de 'Interceptor', die kan worden ingezet in rivieren over de hele wereld om te voorkomen dat plasticafval in de oceanen terecht komt.

In de toekomst zal Kia samenwerken met 'The Ocean Cleanup' om een circulatiesysteem voor hulpbronnen te creëren. Kia zal materiële ondersteuning bieden bij de bouw van de interceptors en zal plasticafval afkomstig van het rivierreinigingsproces gebruiken in de voertuigproductie. Op die manier wil Kia het percentage hergebruik van plastic tegen 2030 verhogen tot 20 procent.

Ook is het bedrijf van plan processen te implementeren om plastic uit afgedankte voertuigen te recyclen. Zodra het proces is geïmplementeerd, zal het percentage hergebruik van gebruikte batterijen en plastic stijgen. Bovendien wil Kia vanaf 2022 samen met externe partners proefprojecten uitvoeren rond batterijopslagsystemen met gerecupereerde batterijen (SLBESS).

RE100 EN NULUITSTOOT VOOR ALLE VESTIGINGEN VAN KIA

Nadat Hyundai Motor Group en zijn belangrijkste dochterondernemingen in juli hun plan hebben aangekondigd om deel te nemen aan het RE100-initiatief, heeft Kia beslist zijn emissies in alle facetten van zijn activiteiten (inclusief alle productievestigingen) te reduceren tegen 2045. De RE100 is een initiatief van de Klimaatgroep om over te stappen op 100% hernieuwbare energie in de elektriciteitsproductie.

Voor de overzeese vestigingen van Kia zal alle elektriciteit tegen 2030 afkomstig zijn van hernieuwbare energie en tegen 2040 zal die transitie voltooid zijn voor alle binnenlandse vestigingen van Kia. Conform het engagement van Kia voor de RE100 is de Slowaakse productievestiging van Kia al overgestapt op 100% groene energie.

Om dit doel te helpen realiseren, zal Kia actief overschakelen op de productie van zonne-ener-

gie voor zijn vestigingen in Korea, de VS, China en India.

In het kader van zijn middellange- tot langetermijnstrategie Plan S wil Kia in zijn business- en productievevestigingen meer gebruikmaken van brandstofceltechnologie op waterstof en wil het merk groene waterstof gebruiken die geen koolstof uitstoot tijdens het productieproces.

Door zijn elektrische technologieën op basis van brandstofcellen verder te verbeteren, voorspelt Kia dat dit initiatief alleen al de koolstofuitstoot elk jaar met een procent verminderen. Om die reductie te realiseren, zal Kia nieuwe innovaties implementeren, zoals koolstofafvang, -gebruik en -opslag (CCUS).

Tegen 2030 zal Kia ook alle fleetvoertuigen van de onderneming vervangen door elektrische voertuigen met batterij- of brandstofcelaandrijving.

VOORSTELLING VAN DE KIA CONCEPT EV9

Kia onthulde vandaag ook de eerste officiële beelden van de Concept EV9 en een belangrijke mijlpaal in het engagement van Kia inzake duurzame mobiliteitsoplossingen. Het futuristische design van de wagen werd geïnspireerd door de natuur en gebruikt geüpcyclede materialen ontwikkeld op basis van oceaanafval. Dat afval vormt een ernstige bedreiging voor het mariene ecosysteem.

De Concept EV9 blikst vooruit op het volgende Kia-model in het specifieke BEV-gamma en staat op het E-GMP-platform (Electric Global Modular Platform), waardoor hij in de voetsporen van de Kia EV6 treedt. Hij belichaamt de visie van Kia voor het SUV-segment – een toekomstgerichte transformatie die niet ver van de werkelijkheid verwijderd is – door een vooruitstrevend design, hypergeavanceerde technologieën en een baanbrekende zuiver elektrische aandrijving samen te brengen in een vernieuwend totaalpakket.

De EV6.

Inspireert elk traject.



Movement that inspires



ELEKTRISCH

Tot 510 km volledig elektrisch rijbereik en ultrasnel opladen (in minder dan 4,5 minuten voor 100 km)! Laat je verrassen door zijn pittige prestaties, geniet van zijn uiterst geavanceerde connectiviteit of schakel je EV6 in als een handige, draagbare stroomvoorziening voor je dagelijkse of recreatieve activiteiten. De Kia EV6, al net zo energiek als jij.

Nu reeds bestelbaar, leverbaar vanaf het najaar.

Ga langs bij je Kia dealer of surf naar kia.be.

Kia Kortrijk

Kortrijksesteenweg 401 - 8530 Harelbeke
056 36 01 36 - www.novoto.be

Kia Roeselare

Bruggesteenweg 281 - 8830 Hoogdele/Gits
051 22 18 96 - www.novoto.be


Geraard Motor

Astridlaan 173 - 9500 Geraardsbergen
054 41 02 50 - www.geraardmotor.be

New 4AS

Ninoofsesteenweg 570 - 1070 Anderlecht
02 425 26 20 - www.4as.be

58 kWh = 14,7 kWh/100 KM • 77 kWh = 15,8 kWh/100 km • 0 CO2/KM (WLTP)

Contacteer uw concessiehouder voor alle informatie over de fiscaliteit van uw voertuig.  GEEF VOORRANG AAN VEILIGHEID.
De cijfers voor de volledige elektrische actieradius weerspiegelen de verwachte resultaten conform WLTP en zijn in afwachting van homologatie vóór de definitieve bevestiging. De cijfers voor de laadsnelheid verwijzen naar de testresultaten van Kia, de definitieve cijfers zullen in een later stadium worden meegedeeld.* 7 jaar garantie of 150.000 km (wat het eerst wordt bereikt, zonder kilometerbeperking gedurende de eerste 3 jaar).
** De getoonde afbeeldingen en modelinformatie zijn ter illustratie en kunnen worden gewijzigd.
V.U.:



NEW RANGE ROVER SUV WERELDLEIDER: HET VERHAAL IN EEN NIEUW HOOFDSTUK

De Range Rover is toe aan zijn 5^{de} generatie. Reeds meer dan 50 jaar raffinement en luxe aan de top van het segment, door sereen comfort en evenwicht te combineren met onstuitbare capaciteiten. Hij verenigt moderniteit en esthetische elegantie met technologische verfijning en naadloze connectiviteit.

TEKST: FILIP DEWULF
FOTO'S: LAND ROVER BELGIUM





MILD HYBRID EN PLUG IN HYBRID, VOLLEDIG ELEKTRISCH IN 2024

Met een gamma efficiënte "mild hybrid" en "plug in hybrid"-aandrijvingen en in 2024 een volledig elektrische versie. Daarnaast biedt hij keuze tussen vier, vijf of zelfs zeven volwaardige plaatsen. Die laatste uiteraard in de versie met verlengde wielbasis.

De nieuwe Range Rover staat op het flexibele Modular Longitudinal Architecture (MLA Flex) platform. Hij staat borg voor de alomgekende en ongeëvenaarde terreincapaciteiten van het merk, in combinatie met wendbaarheid. Dat laatste door middel van de standaard vierwielbesturing.

De plug in hybrid is beschikbaar in twee mogelijke aandrijvingen. Beiden combineren een zescilinder benzinemotor met een elektromotor van 38,2 kWh. In de P440e levert dat een gecombineerd vermogen op van 440 pk en in de P510e is dat zelfs 510 pk. Het zuiver elektrisch rijbereik kan tot 100 km volgens de officiële WLTP cijfers. In de praktijk zal dat rond de 80 km liggen. Daarmee kunnen Range Rover klanten tot 75 procent van hun ritten zuiver elektrisch afgeven.

Last but not least is de plug in hybrid versie met een CO₂-uitstoot van minder dan 30g/km maar liefst 100% fiscaal aftrekbaar binnen de huidige fiscale wetgeving.

Voor de overige mild hybrid versies is keuze tussen zescilindermotoren benzine met vermogens van 360 of 400 pk, of de V8 met 530 pk. Dieselversies zijn er met 250, 300 of 350 pk.

In 2024 zal dit gamma worden uitgebreid met een 100% elektrische variant.

De nieuwe Range Rover is beschikbaar in de uitrustingen SE, HSE en Autobiography, naast een First Edition met een unieke uitrusting, die enkel in het eerste productiejaar verkrijgbaar is in 5 koetswerkkleuren, waaronder het Sunset Gold Satin. Kopiers van de Long Wheelbase kunnen opteren voor een derde zitrij om zo 7 volwassenen in alle comfort te vervoeren. De plug in-versies zijn enkel verkrijgbaar in de standaard wielbasis, dit onwille van de plaats die de batterijen zullen krijgen.

PURE LIJNEN

Het design van de nieuwe Range Rover tilt de Land Rover designfilosofie naar een hoger niveau. Het profiel getuigt van een esthetische elegantie en verfijning met zuivere lijnen. Vooraan blijft hij overduidelijk een Range Rover. Tussen de nieuwe grille zijn de 2 "bars" nieuw met daarboven alle sensoren, om zo de bumper zuiver te houden. De nieuwe Range Rover wordt gedefinieerd door drie lijnen die in alle generaties terug te vinden zijn: de aflopende daklijn, de uitgesproken gordellijn en de oplopende drempellijn. Een typische korte vooroverhang en een opvallende nieuwe bootachterkant, met de praktische tweedelige achterklep creëren een elegant profiel. De doorgedreven gordellijn benadrukt Land Rovers aandacht voor details terwijl de ronde rand van de deur en het glas een eenvoudig, zuivere afwerking krijgen dankzij de verborgen sierlijst aan de onderkant van de ruiten. De combinatie met vlak aansluitende ruiten, achterlichten die pas zichtbaar worden wanneer ze oplichten – een wereldpremière - en precieze details, geven de indruk dat de wagen uit een massief blok gehouwen is. Het moet gezegd dat de lijnen van deze nieuwe Range Rover heel puur overkomen.





NOISE CANCELLATION

De nieuwe Range Rover claimt dan weer één van de stilste, meest ontspannende reiservaringen ooit, in het teken van moderne luxe. Hiervoor pakt hij uit met een geavanceerde luidsprekertechnologie, het Active Noise Cancellation-systeem. Dit systeem controleert trillingen van de wielen en de geluiden van de motor, die in het interieur doordringen en genereert een annulerings signaal dat via de 35 luidsprekers van het systeem wordt afgespeeld. Een voorbeeld hiervan zijn de twee luidsprekers in de hoofdsteunen van elk van de vier volwaardige zetels, om persoonlijke stilte te creëren, vergelijkbaar met het effect van een hoogwaardige hoofdtelefoon.

Daarnaast is er het Cabin Air Purification Pro-systeem, het hoogtepunt van baanbrekende technologie. Een combinatie van dual-nanoe X-technologie om allergenen te reduceren en pathogenen te elimineren, om geuren en virussen aanzienlijk te verminderen, terwijl CO₂ management en PL2.5 Cabin Air Filtration de luchtkwaliteit verbetert. Een hele wetenschappelijke uitleg om ervoor te zorgen dat virussen, bacteriën en zelfs het SARS-Cov2-virus sterk verminderen. Zelfs op de tweede zitrij wordt dit toegepast.

Het interieur wordt eveneens gekenmerkt door het reeds bekroonde Pivo Pro-infotainment systeem, die hier naar een hoger niveau getild wordt. Het 13.1-duim grote en gebogen zwevende scherm verzekert een intuïtieve bediening met haptische feedback van alle belangrijke functies en gebruikt de nieuwste technologie in combinatie met fysieke schakelaars voor de bediening van de airco. Het Driver Display centraal voor de bestuurder, is dan weer 13.7-duim groot.

DIGITALE LED-KOPLAMPEN

Als u 's nachts in de nieuwe Range Rover rijdt, wordt de weg voor u verlicht door 1,2 miljoen minuscule spiegelgltjes. Zo wordt in het donker rijden gemakkelijker dan ooit tevoren. Elk micro-spiegelgltje in de nieuwe Digital LED-koplampen is afzonderlijk beweegbaar, voor een gelijkmatige, hoge-resolutie verlichting die voor de bestuurder meer aanvoelt als daglicht.

De Adaptive Front Lighting-technologie zorgt voor beter zicht, betere zichtbaarheid en meer veiligheid. Hierbij worden de wegen op voorhand gescand met behulp van navigatiedata.

11 METER DRAAICIRKEL

Tot de standaarduitrusting behoort ook de vierwielbesturing. Voor een moeiteloos rijgedrag met hogere stabiliteit bij hoge snelheden en betere wendbaarheid bij lage snelheden. Zo voelt de Range Rover zich thuis in zowel open wegen als in smalle stadstraten. De elektrisch bediende achteras biedt een stuurhoek tot zeven graden. Bij lage snelheden draaien de achterwielen in de tegengestelde richting. Dit zorgt voor een draaicirkel van minder dan 11 meter. Bij hogere snelheden draait de achteras mee met de voorwielen, voor meer stabiliteit.

In combinatie met de nieuwe onafhankelijke luchtvering, het nieuwe actieve elektronische rolcontrolesysteem en de intelligente vierwiel-aandrijving, zorgt de nieuwe Range Rover voor evenwicht en serene capaciteiten. De prijzen voor de nieuwe Range Rover starten vanaf 123 800,- €. "Leader drive by leaders", dixit Thierry Boloré, CEO van Jaguar Land Rover bij de voorstelling in het London Opera House. Of dat zo is, ontdekken wij in het voorjaar 2022, wanneer de testritten mogelijk zijn. Wij kijken er alvast naar uit.

MEER INFO: ZIE WWW.LANDROVER.BE



COLUMN GAS.BE

BIO-CNG/LNG: IDEALE BRANDSTOF VOOR DE TRANSPORT & LOGISTIEKE SECTOR

Het koolstofvrij maken van de transportsector in België leek een utopie, maar is nu een realiteit dankzij Bio-LNG en Bio-CNG. Deze twee brandstoffen zijn in feite van hernieuwbare oorsprong, voornamelijk geproduceerd uit landbouwfal. Beide brandstoffen worden als koolstofneutraal beschouwd, wat betekent dat een vervoerder en zijn klanten hun klimaatdoelstellingen kunnen halen.

TEKST: JORAM VAN ACKER



Bio-CNG
& Bio-LNG

**Een hernieuwbare
en lokale brandstof,
100% klimaatneutraal**

UN CARBURANT LOCAL,
RENOUELABLE ET
100% NEUTRE EN CARBONE





LNG terminal Brugge

FLUXYS INVESTEERT IN LNG

De vraag naar gas als brandstof is de jongste jaren sterk toegenomen. Het is één van de redenen waarom de gasterminal van gasnetbeheerder Fluxys, in de haven Zeebrugge, werd uitgebreid. Fluxys heeft haar LNG-terminal in Zeebrugge al in 2010 uitgerust met baaien voor het laden en vervoeren van LNG per vrachtwagen of container voor de bevoorrading van de scheepvaartsector, of tankstations voor het wegtransport.

Het succes is indrukwekkend, want van ongeveer 1000 vrachtwagenladingen in 2015 zullen er tegen het einde van dit jaar waarschijnlijk ongeveer 7000 containerladingen zijn. Om aan die groeiende vraag te voldoen, besliste Fluxys om vier bijkomende laadkades te bouwen die tegen eind 2023 operationeel zouden moeten zijn. Bovendien kunnen de gebruikers van deze terminal sinds vorig jaar, naast het klassieke LNG, ook Bio-LNG tanken.

Om de milieu-impact van het wegvervoer te verminderen, is overschakelen op LNG een goede zaak, maar overschakelen op Bio-LNG is nog beter. In dit kader heeft Fluxys de nodige initiatieven genomen zodat de terminal gecertificeerd is en deel kan uitmaken van een integrale Bio-LNG keten. Sinds eind 2020 is de LNG-terminal in Zeebrugge gecertificeerd, wat een primeur is voor een terminal. Vandaag hebben klanten de mogelijkheid om Bio-LNG rechtstreeks te komen laden op de terminal van Zeebrugge en hun klanten te bevoorraden.

BIO-LNG GENIET GROTE INTERESSE VAN TRANSPORTEURS

Een van de afnemers is **LNG Drive Systems**, een uitbater van LPG, CNG en LNG tankstations in ons land. Hier kan men sinds kort niet enkel Bio-LNG tanken, zij bieden daarnaast ook begeleiding bij transitietrajecten voor transporteurs. Philippe Desrumeaux licht toe: " Wij merken een ruime interesse van de transporteurs in Bio-LNG, omdat dat ook voor transport op lange afstand een manier is om eigenlijk in lijn te blijven met de Europese ambities van de Green deal. Op die manier werken wij met onze klanten een traject uit over verschillende jaren, om eigenlijk jaar per jaar de realisatie van de Green deal na te streven en in functie daarvan een blend van LNG en Bio-LNG te kiezen. De interesse is te verklaren

omdat Bio-LNG een kostenefficiënte manier is om CO₂ te reduceren. Dus de kostprijs euro per ton gereduceerde CO₂ is concurrentieel tegenover andere technologieën."



Bio-LNG, geproduceerd uit natuurlijke afvalproducten, heeft het potentieel om de CO₂-uitstoot van vrachtvervoer tot quasi 0 te herleiden. Consultancy bureau **Sia Partners** onderzocht welke rol dit groene gas kan spelen in de transportsector om de klimaatdoelstellingen van ons land te behalen. In de studie heeft Sia Partners een 2030 scenario vooropgesteld waarbij ze hebben gekeken naar de evolutie van de markt in de buurlanden. Vervolgens hebben zij dit scenario getoetst aan een aantal checks, waarvan de beschikbaarheid van Bio-LNG en hebben zij gezien dat er eigenlijk meer dan genoeg voorhanden is. De tweede check die zij hebben gedaan was de kost, en in vergelijking met fossiele brandstoffen zijn LNG en Bio-LNG prijzen competitief. Op basis van deze bevindingen heeft men kunnen concluderen dat Bio-LNG effectief een van de puzzelstukken is om tegen 2030 onze transportsector te decarboniseren.

Zijn Bio-GNL en Bio-CNG vandaag reeds beschikbaar? Het antwoord is ja. Er zijn al een aantal CNG-stations die Bio-CNG leveren en Bio-LNG kan vandaag op de terminal van Zeebrugge worden geladen.

Zijn er momenteel voldoende voorraden van deze brandstof beschikbaar? Ja, het potentieel is vastgesteld in Europa en in België. In Europa bestaan reeds meer dan 800 injectieplaatsen voor biomethaan en in België is er sprake van een twintigtal projecten die in de komende twee à drie jaar zullen worden uitgevoerd. Als we naar de tijdlijn kijken, zien we dat diesel op grote schaal gebruikt zal blijven worden in de transport- en logistieke sector. Maar geleidelijk aan zal hernieuwbaar gas en dus ook Bio-LNG zijn plaats vinden, en kunnen we echt zien dat Bio-LNG niet slechts een overgangsbrandstof is.





EEN PRAKTIJKVOORBEELD: KLIMAATNEUTRAAL RIJDEN OP LANDBOUWAFVAL KAN IN HOUFFALIZE.

De landbouwsector kan innovatieve oplossingen bieden voor de klimaatuitdagingen. Zo beschikt veehouder Erik Jonckea uit Houffalize dankzij de bouw van een vergistingsinstallatie over zijn eigen circulair ecosysteem. Het methaan dat zijn 900 koeien uitstoten wordt opgevangen en omgezet in warmte en elektriciteit. Erik Jonckea legt uit: "Na de bouw van een koeienstal met ligboxen in 2007, kwam ik op het idee om het door de koeien geproduceerde methaan op te vangen. In 2017 hebben we de aanvragen voor de bouw van de faciliteit ingediend. In 2018 zijn we begonnen met de bouw. Een jaar later, in oktober 2019, zijn we met het proces begonnen. Sinds 1 oktober 2019 produceren we 2500 kWh elektriciteit, wat overeenkomt met het verbruik van 400 huishoudens. Bovendien hebben we het equivalent van 250 kW aan warmte die wordt verbruikt in ons eigen warmtecircuit. We verwarmen dus twee woningen, een gîte voor ongeveer 20 personen en al het sanitair water voor de melkstal."

Sinds enkele maanden werd aan de installatie ook een eigen tankstation voor Bio-CNG gekoppeld. De buurtbewoners reageren enthousiast.

De laatste 3-4 maanden hebben wij een deel van het ruwe biogas naar een zuiverings- en compressiestation geleid om er Bio-CNG van te maken. Bio-CNG is voor mij dus de brandstof van de toekomst, een schoon gas dat 100% hernieuwbaar is.

In juni 2020 nam Sascha de beslissing om van voertuig te veranderen en hij vertelt waarom. "Ik heb besloten om voor een CNG-voertuig te gaan. Sinds kort hebben we een Bio-CNG station hier op de Jonckea boerderij. Het stelt ons in staat om schonere benzine te tanken, en dus sprak het me aan. Het is waar dat ik nu liever wat meer kilometers rijd om mijn auto met groen gas te vullen.

Het gebruik van deze hernieuwbare brandstof beperkt zich niet tot personenwagens. Machine constructeur **New Holland** ontwikkelde een eerste landbouwvoertuig dat op deze biobrandstof functioneert.

PROJECT VERHELST GROUP OOSTENDE OPTIMALE ENERGIETRANSITIE MET SLIMME LAADPALEN VAN SMAPPEE

Op de site van het hoofdkantoor van Verhelst Group in Oostende plaatste en activeerde Certipower recent tien dubbele slimme laadpalen van Smappee. Het project sluit perfect aan op zowel de hedendaagse ontwikkelingen op vlak van eco-mobiliteit en duurzaamheid, als op de bedrijfsvisie van de opdrachtgever. De infrastructuur is overigens niet alleen beschikbaar voor de wagens van Verhelst Group zelf, maar bij uitbreiding voor iedereen.

TEKST: WIM VANDER HAEGEN



TOTAALOPLOSSING

Met de plaatsing van de laadpalen was Verhelst Aannemingen, onderdeel van Verhelst Group en gespecialiseerd in wegenis- en rioleringswerken, afbraakwerken, asbestverwijdering en grond- en saneringswerken, niet aan zijn proefstuk toe. "We beschikten al geruime tijd over een hybride wagenpark en eigen laadpalen, maar ook niet meer dan dat", vertelt Koen De Vlieger, directeur installaties en materieel bij Verhelst Group. "Van databeheer en andere mogelijke smart solutions was echter geen sprake. De batterijen van de wagens konden opgeladen worden, verder gebeurde daar niets mee. In nauw overleg met onder meer Certipower hebben we bewust geopteerd voor een totaaloplossing in de vorm van een volledig nieuwe infrastructuur met de slimme EV Base 22kW laadpalen van Smappee. Het project kadert natuurlijk ook binnen de beslissing van de overheid om het volledige bedrijfswagenpark tegen 2026 verplicht elektrisch te maken. We hebben de beslissing genomen om daar zo snel mogelijk aan te voldoen en hebben ondertussen al een zevental elektrisch aangedreven wagens op de baan. Momenteel hebben we in totaal een zestigtal personenwagens die in de nabije toekomst dus allemaal elektrisch zullen worden. We denken er verder ook aan om die filosofie door te trekken naar de lichte bestelwagens en dat zijn er een 150-tal. Op zich vormt dat geen enkel probleem. We beschikken over een eigen hoogspanningscabine en een eventuele uitbreiding tot 20 of zelfs 25 dubbele laadpalen is perfect mogelijk."

ECOMOBILITEIT EN DUURZAAMHEID

Het project van de 10 dubbele laadpalen – goed voor 20 laadpunten dus – op de directie- en personeelsparking startte met een uitgebreide studie. "Dat resulteerde in de beslissing om met Certipower in zee te gaan. Zij stelden meteen de laadpalen van Smappee voor. Deze zijn niet alleen technologisch vooraanstaand, maar passen met hun futuristische uitzicht ook esthetisch mooi bij het nieuwe bedrijfsgebouw. De laadpalen voldeden precies aan onze eisen. We werken bijvoorbeeld met een badge-systeem voor onder meer toegang tot onze terreinen tijdens de werkuren en om het huidige wagenpark toe te laten brandstof te tanken. Met dezelfde badge kunnen we nu ook terecht bij onze laadpalen. 's Avonds en in het weekend stellen we de laadpalen openbaar ter beschikking zodat iedereen die dat wil hier de batterijen van de wagen kan opladen. De beslissing om elektrisch rijden bij onze eigen mensen te promoten past binnen onze bedrijfsvisie op eco-mobiliteit en duurzaamheid. In die optiek hebben we eerder ook al zonnepanelen geplaatst waarbij we een overschot aan elektriciteit genereren dat kan gebruikt worden voor de laadpalen. Het is verder ook de bedoeling om volgend jaar laadpalen te plaatsen op onze andere sites, in het bijzonder Top-Mix in Oostende en Brugge."



SLIMME LAADPALEN

De plaatsing werd uitgevoerd onder supervisie van Certipower. “Wij zijn een onderneming die andere bedrijven adviseert op vlak van transitie richting groene mobiliteit”, vertelt Geert Degroote, CEO van Certipower. “Daarnaast gaan wij ook laadpalen installeren en activeren, waarbij we ons doelbewust richten op slimme laadpalen omdat we ervan overtuigd zijn dat zij een cruciale factor vormen binnen energietransitie. Bij Verhelst Group zijn de elektriciteitswerken uitgevoerd door de huisaannemer, de plaatsing op de sokkels en de activatie hebben wij voor onze rekening genomen. Wij zorgen ervoor dat de energiestromen van de zonnepanelen – zoals Koen al aanhaalde is er een overschot aan elektriciteit – bij de laadpalen kunnen gebruikt worden. Onze taak omvat ook het instellen van slimme laadschema's. Daarnaast gaan wij ook de laadpalen ‘opereren’, wat inhoudt dat Verhelst Group buiten de normale werkuren inkomsten kan genereren uit de laadpalen. Bijvoorbeeld mensen die naar zee rijden en de fiets meenemen, kunnen daar de auto parkeren, opladen en van daar naar de zee fietsen. Certipower ontzorgt de klant door het hele betaalverkeer op ons te nemen. Wij volgen dat nauwkeurig op en, mocht er ooit iets mis zijn met het systeem, maken wij dat het probleem snel is opgelost. Wij zijn dus de dienstverlener van de laadinfrastructuur. De plaatsing kadert ook in een subsidietraject waarbij wij Verhelst Group ook op dat vlak advies hebben gegeven. Die subsidie is ondertussen ook goedgekeurd.”

DE MEERWAARDE VAN SMAPPEE

Waarom nu precies de slimme laadpalen van Smappee? “Wij hebben een studie van de markt gemaakt en verdelen momenteel enkel laadpalen van Smappee omdat zij effectief het verst staan in het concept van slim laden. Dat creëert een enorme meerwaarde omdat je de capaciteitskosten van de finale klant aanzienlijk kunt beperken. Bovendien slaagt men er in meer laadpunten te plaatsen op een bestaande elektriciteitsaansluiting of, als er vernieuwd wordt, is het niet nodig een veel grotere aansluiting te voorzien om een heel aantal laadpunten daarop te kunnen plaatsen. De combinatie met het feit dat je dat met behulp van een energiemonitor kunt regelen met zonne-energie – windenergie is overigens ook mogelijk – pleit sterk in het voordeel van het Smappee-systeem. De laadpalen zijn ontworpen mede met het oog op energietransitie, en dat is op vandaag een onmiskenbaar voordeel.”

FISCALE STIMULI

Naast het beperken van de kosten en het genereren van extra inkomsten, kan de klant via Certipower ook alle data die de laadpalen verzamelen, laten analyseren met het oog op een verdere optimalisering van het systeem. Bovendien zijn er ook een aantal fiscale stimuli. “Dat was voor alle duidelijkheid niet de eerste insteek van Verhelst Group – het bedrijf vergroenen en een oplossing creëren voor de eigen bedrijfswagens was de belangrijkste factor – maar daaruit vloeide ook het idee van het openbaar beschikbaar stellen van de infrastructuur. De ligging op fietsafstand van het strand speelt daar zeker een rol in en Verhelst Group heeft er geen enkel probleem mee dat iemand die niet tot het bedrijf behoort daar op bepaalde tijdstippen kan laden.”

POSITIEVE REACTIES

De ‘installatie’ na de voorbereidende studie strekte zich uit over drie fasen. “De eerste fase werd zoals gezegd uitgevoerd door de elektriciteitsaannemer van het huis in samenwerking met onze eigen mensen”, gaat Koen De Vlieger verder. “De tweede fase besloeg de plaatsing van de palen en de aansluiting, de derde fase ten slotte was de activatie. Beide stappen hebben de mensen van Certipower op zich genomen. De mensen die nu al hybride rijden reageren alvast zeer positief, zeker als je de sterk stijgende energieprijzen in ogenschouw neemt. De plaatsing en activatie van de laadpalen is op korte termijn een behoorlijk zware investering, maar we hebben er een goed oog in dat de initiële kost op relatief korte termijn zal terugverdiend zijn. In de eerste plaats omdat we het aandeel fossiele brandstoffen progressief kunnen verminderen en vervangen door de gratis elektriciteit die we zelf via de zonnepanelen opwekken, anderzijds door de inkomsten uit de extra laadbeurten door buitenstaanders.”

KLAAR VOOR DE TOEKOMST

Door die oplappende energiekost neemt de vraag voor zonnepanelen toe en daaraan gekoppeld ook de optie om voor slimme laadpalen te kiezen. “De meeste beslissingen worden vandaag nog steeds genomen dankzij enerzijds de gunstige fiscale opportuniteit en anderzijds de wil om over te stappen op groene energie”, aldus nog Geert Degroote. “De stijgende brandstofprijzen zijn niet meteen de aanleiding. Belangrijk is wel dat je een investering in initiële gebruikskost hebt die nadien een stuk lager wordt dan het gebruik van bijvoorbeeld diesel of benzine. In combinatie met de aantrekkelijke fiscale stimuli en aftrekbaarheid om bedrijven in de transitie te ondersteunen, is dat vandaag al een sterke opsteker voor de overschakeling op elektrische mobiliteit. Zelfs al stijgen ook de elektriciteitsprijzen. Als je dat zoals Verhelst Group kunt combineren met het zelf opwekken van elektriciteit en een eigen hoogspanningscabine, komt dat neer op een prijs van 15 tot maximaal 18 cent per kWh. Een auto die 20 kWh per 100 km verbruikt, heeft dan een kost van amper € 3,50.” Dankzij de slimme laadoplossingen van Smappee krijgt Certipower toegang tot een dashboard met heel wat data waarmee ze de laadpalen perfect kunnen monitoren. Deze data kunnen ze omzetten in bruikbare inzichten waarmee ze hun klanten op elk moment optimaal kunnen ondersteunen. Daarnaast zijn ze ook zeker dat de laadpalen die ze vandaag installeren snel en makkelijk zullen kunnen inspelen op de technologische evoluties van morgen dankzij de modulariteit en draadloze updates van het Smappee ecosysteem.

100% ELEKTRISCH 100% MAZDA

MAAK EEN DUURZAME KEUZE
MET DE MAZDA MX-30.

ONTDEK HEM SNEL OP MAZDA.BE

19 KWH/100 KM  0 G/KM (WLTP)

Contacteer uw concessiehouder voor alle informatie over de fiscaliteit van uw voertuig.
Geef voorrang aan veiligheid. Milieuwetgeving (K.B. 19.03.04). www.mazda.be.

Info en voorwaarden op mazda.be. De vermelde waarden zijn gebaseerd op de WLTP-test methode en gelden voor de MX-30 (afgebeeld in optionele koetswerkkleur Ceramic White). V.U.: Mazda Motor Logistics Europe NV, handeldrijvend onder de naam Mazda Motor Belux, invoerder. Blaasveldstraat 162, B-2830 Willebroek. Ondernemingsnummer: 0406.024.281. Rekeningnummer: BE21 3200 0698 7003. Contact: info-be@mazdaeur.com. www.mazda.be.



VOLVO CARS START PRODUCTIE NIEUWE C40 RECHARGE IN GENT

De productie van de nieuwe Volvo C40 Recharge is vandaag van start gegaan in de fabriek in het Belgische Gent. De C40 Recharge is het tweede volledig elektrische model van Volvo Cars en de nieuwste van een reeks elektrische modellen die de komende jaren op de markt komt.

TEKST EN FOTO'S: WWW.MEDIA.VOLVOCARS.COM/



De fabriek in Gent is een van de grootste van Volvo Cars en speelt een belangrijke rol in de transitie naar volledige elektrificatie. Volvo hanteert een van de meest ambitieuze elektrificatiestrategieën in de auto-industrie en wil in 2030 alleen nog volledig elektrische auto's verkopen. Ook wil het in 2040 een klimaatneutraal bedrijf zijn.

De productiecapaciteit van de fabriek in Gent wordt aanzienlijk vergroot tot 135.000 eenheden per jaar. Volvo verwacht dat de volledig elektrische modellen in 2022 meer dan de helft van het productievolume in Gent voor hun rekening nemen. Behalve de C40 Recharge worden in Gent ook alle XC40 varianten geproduceerd, waaronder Volvo's eerste volledig elektrische Recharge uitvoeringen van de populaire, compacte SUV.

"De C40 Recharge vertegenwoordigt onze toekomst", zegt Javier Varela, Senior Vice President Industrial Operations and Quality bij Volvo Cars. "Onze productieactiviteiten en nauwe samenwerking met leveranciers zijn

essentieel om onze toekomstige ambities op het gebied van elektrificatie en klimaatneutraliteit te realiseren. De fabriek in Gent is klaar voor een volledig elektrische toekomst en vormt een belangrijk onderdeel van ons wereldwijde industriële netwerk."

De C40 Recharge is het volgende proofpoint van Volvo's ambitie voor een emissievrije toekomst. De komende jaren worden meerdere elektrische modellen op de markt geïntroduceerd. Het doel is dat die in 2025 al 50 procent van de wereldwijde verkoop voor hun rekening nemen, in de aanloop naar een volledig elektrisch modellengamma in 2030.

Tegelijkertijd markeert de C40 Recharge een nieuw hoogtepunt in de verkoopstrategie van Volvo. Het model is online – vanuit huis of in de dichtstbijzijnde Volvo showroom – te bestellen via volvocars.nl. Bij aanschaf is het handige Care Package altijd inbegrepen. Dit omvat onder meer onderhoud, garantie en pechhulp.



De nieuwe C40 Recharge is een echte crossover; de auto biedt alle voordelen van een SUV, maar dan met een lagere, slankere vormgeving. De achterzijde heeft een opvallend design dat perfect past bij de lagere daklijn, terwijl de voorzijde wordt gekenmerkt door het nieuwe gezicht van elektrische Volvo's en de koplampen met ultramoderne pixeltechnologie. Inzittenden genieten van de hogere zitpositie waaraan veel Volvo-rijders de voorkeur geven. Het interieur is samen te stellen in een aantal verschillende kleuren en uitvoeringen. De C40 Recharge heeft tevens het eerste Volvo-interieur dat volledig vrij is van dierlijk leder.

Net als de volledig elektrische XC40 Recharge-modellen wordt de C40 Recharge geleverd met een van de beste infotainmentsystemen op de markt, gezamenlijk ontwikkeld met Google. Het is gebaseerd op het Android-besturingssysteem met ingebouwde Google-apps en -services, zoals Google Assistant, Google Maps en Google Play. Ongelimiteerde data

zorgt voor superieure connectiviteit, terwijl de C40 Recharge ook software-updates 'over the air' ontvangt. Hiermee blijft de auto zich verbeteren nadat die de fabriek heeft verlaten.

De C40 Recharge wordt aangedreven door twee elektromotoren, waarvan een op de vooras en een op de achteras is gemonteerd. De motoren worden gevoed door een 78 kWh-batterij die bij een snellader in minder dan 40 minuten van 10 tot 80 procent is op te laden. De vastgestelde actieradius bedraagt 442 tot 444 kilometer (WLTP).

De Volvo C40 Recharge is als aantrekkelijke Intro Edition verkrijgbaar vanaf € 57.995 of vanaf € 799 per maand met het Care by Volvo abonnement. Het model is tot 5 februari 2022 exclusief te zien in de Volvo Studio in de Westfield Mall in Leidschendam.



TEST: OPEL GRANDLAND HYBRID4 EFFICIËNT EN NIET MEER SAAI

Halverwege zijn carrière krijgt de Opel Grandland een grondige facelift. Ondanks dat zijn voorganger met het achtervoegsel X er wat saai uitzag – dixit de verantwoordelijke bij Opel België – zijn er sinds 2017 al 300 000 stuks door de toonzalen gegaan.

TEKST: FILIP DEWULF
FOTO'S: FILIP DEWULF EN OPEL BELGIUM

NIEUW VAN BUITEN EN VAN BINNEN

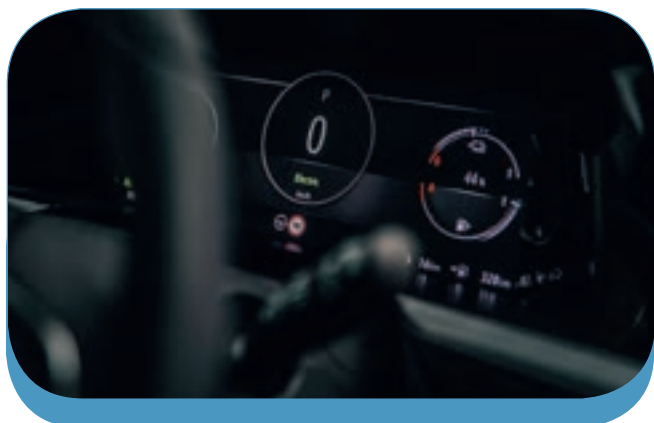
De nieuwe Grandland krijgt dan ook stevige veranderingen. Dat uit zich aan de buitenkant vooraan, waar de signatuur van Opel, genaamd Vizor, de nieuwe voorbumper siert. Achteraan zijn er hertekende lichtblokken met de obligate LED-technologie. Het mag gezegd dat de Grandland er met zijn nieuwe front en achterlichten heel wat frisser uitziet. Er is nu ook een GS Line uitrustingsversie, die met zwartglanzende details hem een dynamischer karakter geeft.

Binnenin spreekt Opel van de volledige detoxificatie, als het ware het vaccin tegen de tand des tijds, om Coronatermen te gebruiken. Het dashboard krijgt een dubbel scherm dat Pure Panel gedoopt wordt en die wij eerder al zagen op de nieuwe Mokka. Het scherm voor de bestuurder meet 12 duim en gaat naadloos over op het middelste scherm dat tot maximum 10 duim groot is. Het bestuurderspaneel is makkelijk instelbaar, overzichtelijk en handig in bediening. De graphics van het middelste scherm zijn niet van de modernste, maar alles is goed afleesbaar en de afwerking is correct. Daarnaast zijn er ook nog fysieke knoppen voor de airco, en daar zijn wij altijd blij mee.

OOK OP STROOM

Naast het traditionele benzine- en dieselaanbod, komt er ook een interessant plug-in hybride-aanbod in het gamma. De basis is telkens een 1.6 liter viercilinder met turbo. In combinatie met één elektromotor vooraan met 110 pk en voorwielaandrijving levert hij een gecombineerd vermogen van 225 pk. Diezelfde combinatie met een extra elektromotor van 113 pk achteraan, wordt in de Hybrid 4 een vierwielaandrijver en krijgt tot 300 pk te verwerken. De krachten worden telkens overgebracht door een 8-traps automaat, de EAT8. Deze gaat soepel en schokvrij door zijn verzetten, wat hem zeer aangenaam comfortabel maakt. De batterij in de Hybrid-versies is telkens 13,2 kWh groot en levert een respectabel elektrisch rijbereik van 60 kilometer op. Er is tevens een B-stand in de versnellingshendel, voor een optimale energierecuperatie en een bijna one-pedal-drive. Opel vermeldt ook nog graag dat ze 8 jaar waarborg bieden op de batterijen.

Bij het rijden wil de Grandland voorrang geven aan de elektromotor, vermits hij wat luidruchtiger voor de dag komt wanneer zijn batterij leeg is.





Blijf dus zoveel mogelijk in de Hybrid-stand, waar de Grandland voorkeur geeft aan zachtheid en een toch nog vloeiende rijstijl. Het verbruik tijdens onze test viel dan ook goed mee, de boordcomputer op het centrale display toonde 5,1 liter/100 km gemengd. Er vermits wij af en toe wat afwisselden in de verschillende rijmodi van Electric, over Hybrid en Sport tot e-AWD, kan bij er bij een constantere rijstijl zeker nog wat van af.

Voorts rijdt de Grandland ook heel gezond. Vermits wij op weg waren met de 300 pk sterke Hybrid4, heb je zeker geen gripproblemen. Ons testparcours bestond ook uit een kasseiweg en een vlot rijdende onverhardstrook. Daar bleef de grip zeker goed, de wagen geeft geen krimp. Natuurlijk zijn Parijs-Roubaix-achtige wegen niet de meest voorkomende, al bewijst hij met zijn comfort dit aan te kunnen. Algemeen kunnen wij stellen dat de Grandland een gezond weggedrag heeft. Niet uitgesproken speels en sportief, maar voldoende voor het gebruik en publiek waar hij op mikt. Al kun je natuurlijk de vraag stellen of de meerprijs van 6500 euro tussen een 225 pk en de 300 pk wel de moeite loont. Of het moet zijn dat je zeker de 4-wielaandrijving wilt.

De nieuwe Opel Grandland komt met een geslaagde facelift en een interessant plug-in hybride aandrijfgeheel. Zijn elektrisch bereik is zeker prima voor het dagelijks gebruik en in het algemeen is hij zuinig wat gemengd verbruik betreft. Daarnaast is hij ruim genoeg voor het gezin en blijft hij in alle omstandigheden comfortabel. Zijn prijs is concurrentieel, al zit hij niet ver af van de premiummerken.

NACHTZICHT

Ook de uitrusting van de Grandland krijgt enkele updates. Naast de klassieke veiligheids- en rijkhulpsystemen, is nu optioneel een nachtzicht 'night vision' beschikbaar. Een item dat eerder aan hogere en/of duurdere autosegmenten voorbehouden lijkt.

Komen wij tot de prijsvork van dit alles. De Grandland Hybrid in zijn basisversie met 225 pk is er vanaf 43 450,- €. Een Hybrd 4 is er vanaf 49 950,- €. Er is keuze tussen Business, Elegance, GS Line en Ultimate wat uitrustingen betreft. Onze testwagen in topversie Ultimate tikte af op 57 300,- €.



OVERZICHT

- | | |
|---|--|
| + | - |
| <ul style="list-style-type: none"> • homogeen geheel • gemengd verbruik • geslaagde facelift | <ul style="list-style-type: none"> • bijna premium prijzen • iets lawaaierige motor bij enkel benzine-aandrijving • verschil tussen 225 pk en 300 pk-versie |

T H E



I 4



100% ELECTRIC.

#bornelectric

 GEEF VOORRANG AAN VEILIGHEID.

Milieu-informatie (KB 19/03/04): bmw.be

0,0 L/100 KM • 0 G/KM CO₂ (WLTP)

BMW De Mey Maldegem

Aalterbaan 216C - 9990 Maldegem
T 050 71 40 44 - www.demey.bmw.be

BMW De Mey Knokke

Natiënlaan 52 - 8300 Knokke
T 050 89 55 55 - www.demey.bmw.be

BMW Van den Broeck

H.Moeremanslaan 146 - 1700 Dilbeek
T 02 466 20 88 - www.vandenbroeck.bmw.be

BMW Van den Broeck

Roekhout 11 - 1702 Dilbeek
T 02 466 20 88 - www.vandenbroeck.bmw.be

BMW Cocquyt

Waggelwaterstraat 27 - 8200 Brugge
T 050 31 40 37 - www.cocquyt.bmw.be

BMW Jorssen Noord

Kapelsesteenweg 1/3 - 2170 Merksem
T 03 641 90 00 - www.jorssen.be

BMW Jorssen Zuid

Antwerpsesteenweg 126 - 2630 Aartselaar
T 03 820 74 00 - www.jorssen.be

Louyet Brussels

Leuvensesteenweg 864 - 1140 Brussel-Evere
T 02 730 49 11 - www.louyet.bmw.be

Louyet Sint-Pieters-Leeuw

Bergensesteenweg 720 - 1600 Sint-Pieters-Leeuw
T 02 360 08 80 - www.louyet.bmw.be

BMW Sneyers NV

Toekomstlaan 12 - 2200 Herentals
T 014 49 00 49 - www.sneyers.bmw.be



TEST: LEXUS NX350H EN 450h+

EERSTE PLUG-IN HYBRIDE BIJ LEXUS

Voor de voorstelling van de 2de generatie van de Lexus NX nodigde het merk ons uit op het Spaanse eiland Mallorca voor een dagje testen met beide nieuwelingen.

TEKST EN FOTO'S : FILIP DEWULF

Naast de alomgekende hybrideversie komt er voor het eerst een plug-in hybride versie van deze nieuwe NX.

Maar vooraleer wij de NX van naderbij bekijken, hadden wij eerst nog een kort intermezzo met de gefacelifte ES300h. Een Lexus waar comfort primeert op prestaties. Hij levert 218 pk wat hem in 8,9 seconden naar 100 km/u laat sprinten. Rijden doet hij gezapig, een echte bochtenpikker is dit niet, maar het cliënteel voor deze auto vraagt dit ook niet. Voor de rest is dit een comfortabele reisgezel, waar je geniet van de afwerking binnenin. De nieuwe ES komt met een nieuw 12,3-duim touchscreen voor

zijn infotainment. Helaas is ook de vervelende computermuis nog steeds van de partij.

En laat nou net het weglaten van die vervelende muis het grootste nieuwe punt zijn bij de nieuwe Lexus NX. Daar zijn wij uiterst blij om. Een nieuw breed 14-duim touchscreen is nu beschikbaar in de hogere versies. Standaard is het scherm 9,8 duim. De bedieningen zijn handig en de grafische kwaliteit mag zeker naast de referenties in de klasse staan. Onder het scherm zijn er nog fysieke draaiknoppen voor bediening van de airco. Daarnaast komt er ook een "Hey Lexus" stemherkenning om zelfs commando's als "sluit het raam" te claimen.





Verder is het interieur prima afgewerkt met zachte materialen en kwaliteitsvol leder. Een premiumauto waardig. En uiteraard zijn er ook connectiviteits en onlinemogelijkheden via Lexus Link. Via je smartphone controleer je de staat van de batterijlading of het opladen, je brandstofpeil of andere leuke details.

Voor de aandrijving speelt de NX leentjebuur bij Toyota en meer bepaald bij de RAV4. Voor zowel de normale hybride als voor de plug-in versie gebruikt Lexus de 2.5 liter viercilinder met Atkinson-cyclus voor de aandrijving. In de hybride levert dat 244 pk op, sprint hij in 7,7 seconden naar 100 km/u en is naar keuze ook met vierwielaandrijving beschikbaar. Deze combinatie mikt vooral op een gezapige rijstijl, waarbij het comfort primeert. Dat merken wij

zeker in de heuvels van Mallorca, waar de CVT-versnellingsbak nog steeds geen toonbeeld van zachtheid is in hogere toerentallen.. Het gekende koffiemoleneffect is iets minder nadrukkelijk aanwezig, maar toch kan de bak zijn afkomst en stijl niet verbergen.

Voor iets vinniger prestaties en bochtenwerk, ben je beter af met de plug-in hybride. Een primeur bij Lexus. Deze combinatie van de daarnet vernoemde viercilinder levert in combinatie met de elektromotor en het batterijpakket van 18,1 kWh een respectabel vermogen af van 306 pk. Hiermee ben je al na 6.3 seconden aan 100 km/u. Wij apprecieerden dit motorgeheel reeds eerder in de test van de RAV4. Elektrisch rijden kan tot een snelheid van 135 km/u en het elektrisch rijbereik varieert van 69 km tot zelfs 98



De nieuwe Lexus NX mikt op klanten die weg willen van de traditionele Duitsers. Voor het eerst is hij er ook als plug-in hybride en dat is een goede zaak. Met de RAV4 als voorbeeld mikt hij op meer luxe en premium afwerking. Daarnaast biedt hij een prima elektrisch rijbereik en bijgevolg is hij algemeen genomen ook zuinig.

km in stadsomgeving. Op onze gemengde testrit haalden wij een mooie 65 km alvorens de batterij leeg was. In onze contreien en op vlakke wegen zou dat wel eens wat groter kunnen zijn. Het specifieke verbruik hebben wij tijdens deze dagtest niet kunnen nagaan, maar als hij naar zijn broer bij Toyota refereert zal dat zeker in orde zijn.

De wegligging van de nieuwe NX is gezond te noemen. In scherpe en technische bochten helt hij zeker niet teveel over, wat hem een zeer aangename reisgezel maakt op een gemengde trip. Ook de filtering en demping zijn prima, net als het stuurgevoel via het goed in de hand liggend stuurwiel. En met de prima zittende zetels, de correcte afwerking, de aan te raden geluidsinstallatie van Mark Levinson – die om gewichtsredenen niet verkrijgbaar is op de NX 450h - en de volledige standaarduitrusting is dit een mooi aanbod voor wie weg wilt van de traditionele Duitse spelers.

Volgens Lexus kiezen de meeste kopers meteen voor de vierwielaangedreven versie. En de verhouding tussen hybride en plug-in hybride zou in de verkoop 30 % hybride en 70 % plug-in moeten zijn, volgens de verantwoordelijken. Uiteraard zullen vooral professionelen kiezen voor de plug-in, om de gekende fiscale redenen.

Belgische prijzen zijn er pas vanaf eind oktober, maar wij vonden reeds een Duitse prijs. Een basis NX 350h kost daar 45 700,- € en een NX450h+ start aan 60 300,- €. Voor een F-Sport versie reken je daar nog eens 11 300,- € extra bij.

OVERZICHT

+

- elektrisch rijbereik plug-in versie (NX 450h+)
- eindelijk intuïtief infotainment systeem
- algemene afwerking

-

- prestaties NX 350h
- premium auto = premium prijs
- soepelheid CVT-bak hybride (NX 350h)



EEN HYBRIDE VOOR DE PRIJS VAN EEN BENZINE* **DA'S NORMAAL**



TOYOTA YARIS CROSS
HYBRIDE

TOYOTA. THINK ABOUT IT.

4,4-5,1 L / 100 KM | 100-115 G / KM (WLTP)

Milieu-informatie (K.B. 19.03.2004): toyota.be

Afgebeeld voertuig met opties of accessoires. * Aanbieding geldig op bepaalde modellen.

Yaris Cross – de hybride versie aan de prijs van de benzine versie: stemt overeen met een korting van € 1.250 op de hybride versies van de Yaris Cross; dit bedrag van € 1.250 stemt overeen met het prijsverschil tussen de Hybride versie (referentiemodel: Yaris Cross 1.5 Hybrid Dynamic Plus, € 29.010 BTWin) en de vergelijkbare benzine versie (Yaris Cross 1.5 Petrol CVT, € 27.760€ BTWin).

Raadpleeg toyota.be of contacteer je concessiehouder voor alle informatie over de aanbieding, de voorwaarden, de gemeten waarden/ het verbruik of de fiscaliteit van je voertuig.

GEEF VOORRANG AAN VEILIGHEID.



TEST: TOYOTA YARIS CROSS HYBRID

PIENTERE RAKKER

Bij de lancering van de nieuwe generatie van de Yaris, werd meteen een SUV aangekondigd. Deze is er nu onder de naam Yaris Cross en hij deelt het platform en de techniek van de tot auto van het jaar 2021 verkozen Yaris. De SUV-ambities staft de Cross met een hoger koetswerk, grote wielen en de obligatoire in zwart plastic uitgevoerde wielkasten. Je zou hem ergens kunnen vergelijken met de eerste generatie RAV4. De Cross is zowel als voorwiel- of als vierwielaangedreven variant verkrijgbaar.

TEKST EN FOTO'S : FILIP DEWULF

PRAKTISCH

Als compacte SUV is vooral de extra hoogte een voordeel. Dat uit zich in een vlotte instap door de 25 mm hogere bodemvrijheid in combinatie met de stoelen die hoger geplaatst zijn. Je zit dan ook comfortabel vooraan, achteraan is er minder beenruimte. De koffer is dan weer praktisch in te delen door de achterbank in drie delen neer te klappen of in vakken te verdelen.

HYBRIDE AANDRIJVING

Onder de motorkap van onze Yaris Cross vinden wij een 1.5 liter, die werkt volgens het Atkinsonprincipe. Een dergelijke motor staat niet meteen garant voor levendigheid, vandaar dat een elektromotor bijtreedt. De kleine elektromotor kan geheel elektrisch het werk doen, maar dan slechts voor een 2-tal kilometer. Interessanter is de werking tussen benzine- en elektromotor, die voor meer souplesse en prestaties zorgt. Onze Yaris Cross reageert vlot en direct op het gaspedaal, alleen is het jammer dat het

motorlawaai iets teveel doordringt in het interieur. De 116 pk aan vermogen leveren een 10,5 seconden op om van 0 naar 100 km/u op te trekken.

Een hybride aandrijving komt het best tot zijn recht in de stad en op binnenwegen. Toch zeker deze Toyota. Daar kun je optimaal gebruik maken van zijn werking, door bij het gas lossen zijn elektromotor aan het werk te zetten. Op die manier heb je een aanzienlijk verbruiksvoordeel. Het verbaasde ons hoe snel en vlot de elektromotor het werk overneemt. Met onze Yaris Cross scoorden wij een gemiddeld verbruik van 4,6 liter per 100 km en bij momenten reden wij een vlot tempo. Met een minder zware voet, moet een verbruik onder 4 liter zelfs mogelijk zijn. Leuk gadget is dat de boordcomputer je eco-score aangeeft. Om mee uit te pakken bij vrienden en collega's. Wij haalden bij momenten een eco-score van 86. Wie doet beter.



DYNAMISCH ALS EEN HATCHBACK

Met een SUV onderweg zijn, heeft soms al vooroordelen wat wegligging betreft. Door de hogere bouw zou je kunnen vermoeden dat hij zwaar aanvoelt en last heeft van overhellen. Niets is minder waar bij deze Yaris Cross. Hij voelt aan als een normale hatchback en in het geval van een Yaris is dat best wel een leuk rijdende auto. De lichtvoetigheid is aange-naam en dankzij de goed steunende zetels kun je van enige dynamiek spreken. Dan is het eens te meer jammer dat de motorklank nogal rauw klinkt.



Toyota bewijst nog maar eens dat ze de hybride-aan-drijving beheersen. In de Toyota Yaris Cross zorgt hij voor zuinigheid. Dat de Yaris Cross er nog eens goed uit ziet is mooi meegenomen. Hij is comfortabel en rijdt aangenaam. Enkel het rauwe motorgeluid komt soms storend over. Doet Toyota het verhaal van de succesrijke RAV4 nog eens over met deze compacte SUV ?

INFOTAINMENT

De Yaris Cross introduceert een nieuw infotainment onder de naam Smart Connect. Naast internetverbinding kan het systeem de navigatie aan de actuele verkeersinformatie aanpassen, eetgelegenheden of een koffiebar zoeken tot parkeerplaats vinden en zelfs die parkeerplaats betalen. Als je gekoppeld bent aan het account dat je vooraf op je smartphone aanmaakte. Het koppelen verloopt trouwens vlot. Wat de navigatie betreft in dit nieuwe scherm, viel ons op dat de stembegeleiding wel heel rare klanken meegaf, zo iets tussen Nederlands en Engels bij bepaalde navigatie-instructies. Maar voor de rest is de bediening prima. En de airco bedien je nog steeds met fysieke knoppen.

Op uitrustingsvlak ontbrak in onze Elegant-testversie heel weinig. Dat mag ook wel voor een totaalprijs van 33 720,- €. Een basisversie is er vanaf 25 430,- €. Wie over een rijkere uitrusting wil beschikken, dient telkens een uitrustingsniveau hoger te kiezen. Er zijn weinig opties. Voor een vierwiel-aangedreven versie betaal je vanaf 34 680,- en is pas vanaf de uitrustingsversie Adventure verkrijgbaar.

OVERZICHT

- | | |
|--|---|
| + | - |
| <ul style="list-style-type: none"> • zuinige hybride • wegligging • looks | <ul style="list-style-type: none"> • motorlawaai • stem navigatie • zitruimte achterin |

Rijden op CNG, dat is

- ✓ **Zuiniger**
- ✓ **Groener**
- ✓ **Klimaatneutraal**
- ✓ **Ver rijbereik** ↳ MET BIO-CNG
- ✓ **Voor iedereen**
- ✓ **Tanken in de buurt**

Ontdek de CNG modellen op gas.be
of bij een CNG verdeler in de buurt.

NIEUWE
RENAULT ARKANA
van nature hybride



**ontdek nieuwe Renault Arkana E-Tech hybrid
en test hem in het hele Renault-verdelersnet**

4,7 - 5,9 l/100 km · 107 - 134 g CO₂/km (WLTP)

contacteer je concessiehouder voor alle informatie over de fiscaliteit van je voertuig.

adverteerder: Renault België-Luxemburg n.v. (invoerder), bergensesteenweg 281, 1070 rpr brussel, btw be 0403 463 679 - iban be76 0017 8828 2195.

Renault verkiest 

milieu-informatie
[K.B. 19.03.2004] op www.renault.be

 GEEF VOORRANG AAN VEILIGHEID.

renault.be

